



DE SEG STANDAARD



Een gedragscode voor een verantwoorde palingsector



Sustainable *Eel* Group



Uitgebrachte versies

VERSIE NR.	DATUM	BESCHRIJVING OF WIJZIGING
1	november 2010	Oorspronkelijke versie voordat pilots worden uitgevoerd
2	januari 2011	Wijzigingen n.a.v. diverse pilots
3	13 mei 2011	Wijzigingen in de standaard n.a.v. verdere pilots
4	15 november 2012	Onderdeel over traceerbaarheid toegevoegd, wijzigingen in de standaard
5	21 juni 2013	Alle onderdelen van de standaard herzien, nieuw concept opgesteld ter beoordeling.
5.1	17 oktober 2016	Account bijgewerkt i.v.m. wijzigingen op de website van SEG door omzetting van .com in .org
5.2	25 november 2016	Link naar bestaand document verwijderd
6.0	juni 2018	Ingrijpende herziening gedurende een periode van 12 maanden en uitgebreide consultatie belanghebbenden
6.0a	december 2020	Kleine aanpassingen n.a.v. feedback auditor
6.1	juli 2022	Kleine aanpassingen n.a.v. feedback auditor
7.0	16 november 2023	Ingrijpende herziening gedurende een periode van 12 maanden en uitgebreide consultatie belanghebbenden
7.1	21 december 2023	Hoofdstuk 1 bijgewerkt ter verheldering van wettelijke rechtsbevoegdheid
7.2	17 januari 2024	Criterium 1.4 bijgewerkt om te verhelderen dat segregatie in tanks van toepassing is op alle ondernemers, niet enkel op palingkwekerijen.

Deze standaard is eigendom van de Sustainable Eel Group.

©Sustainable Eel Group
Versie 7.2
Januari 2024

Kijk voor meer informatie op:
www.sustainableeelgroup.org
Of neem contact met ons op via:
standard@sustainableeelgroup.org

Vestigingsadres:
c/o Wetlands International - European Association
Mundo J, Rue de l'Industrie 10, 1000,
Brussel, België.



Inhoud

1.	Toepasselijkheid en verantwoording	4
2.	De Sustainable Eel Group – onze doelstelling	4
3.	Doel van de standaard	5
4.	Toepassingsbereik	5
5.	Verantwoord gebruik en de Europese aal	6
6.	Andere standaarden en ISEAL	13
7.	Ontwikkelings- en herzieningsproces van de standaard	13
8.	Voortdurende verbetering	13
9.	Hoe de standaard werkt	14
10.	The Standaard	18
	• Bouwsteen 1 - Kernvereisten	18
	- Inzet op legaal handelen	
	- Bijdrage aan projecten voor het in stand houden van de palingstand	
	- Handelen in paling met een verantwoorde herkomst	
	- Traceerbaarheid	
	- Verkleinen van reputatierisico	
	• Bouwsteen 2 - Glass eel fishing	26
	• Bouwsteen 3 - Yellow and silver eel fishing	32
	• Bouwsteen 4 - Eel buying and trading	37
	• Bouwsteen 5 - Eel farming	42
	• Bouwsteen 6 - Restocking	48
	• Bouwsteen 7 - Processing, wholesale and retail supplies	51
11.	Borging	53
12.	Impactmeting	54

1. Toepasselijkheid en verantwoording

De Sustainable Eel Group (SEG) is verantwoordelijk voor de inhoud en publicatie van de SEG-standaard. De officiële taal en voertaal van de SEG-standaard is Engels. De standaard is vertaald en momenteel beschikbaar in het Frans, Nederlands, Duits en Spaans. Andere vertalingen worden op verzoek verstrekt. Alle vertalingen worden gemaakt onder toezicht en verantwoordelijkheid van de Sustainable Eel Group. De officiële taal van de standaard en het bijbehorende systeem is Engels. Wanneer er sprake is van een tegenstrijdigheid tussen vertalingen, is de standaard Engelse versie leidend.

Deze is van toepassing vanaf 20 november 2023.

De recentste versie en vertalingen daarvan zijn beschikbaar op:

<https://www.sustainableeelgroup.org/download/>

Gebruikers van de standaard (klanten en conformiteitsbeoordelingsinstanties) moeten er zelf voor zorgen dat zij op het moment van beoordeling de recentste versie gebruiken.

De SEG-standaard wordt ten minste iedere vijf jaar herzien. De volgende volledige revisie vindt in 2028 plaats.

De SEG-standaard is internationaal en is bedoeld om van toepassing te zijn voor het vangen en verhandelen van Europese aal in zijn natuurlijke verspreidingsgebied (zie hoofdstuk 4 hieronder). De SEG is echter een in België geregistreerde organisatie en daarom prevaleert EU-recht. Bedrijven en organisaties die volgens deze vrijwillige standaard beoordeeld willen worden, moeten volledig aan alle relevante EU-wetgeving voldoen.

Sinds 2010 heeft de SEG hard gewerkt aan het opbouwen van zijn reputatie en het aantonen van zijn geloofwaardigheid en heeft invloed gehad op grote veranderingen in de palingsector in heel Europa en daarbuiten. Het bestuur van de SEG is trots op wat er bereikt is en zal daadkrachtig doorgaan met het verwezenlijken van zijn doel: herstel en duurzaamheid voor de Europese aal. De SEG zal alle maatregelen nemen die nodig zijn voor het beschermen van zijn reputatie en deze standaard.

2. The Sustainable Eel Group – ons doel

De Sustainable Eel Group (SEG) is het toonaangevende internationale samenwerkingsverband van wetenschappers, milieuorganisaties, de commerciële sector en adviseurs, dat zich uitsluitend richt op de bescherming en het herstel van de Europese aal (*Anguilla anguilla L.*) Wij zijn een non-profit, niet-gouvernementele organisatie, met vestigingen in Brussel en het Verenigd Koninkrijk en met medewerkers in heel Europa en daarbuiten. Om de Europese aal, een enkelvoudig, gemengd, genetisch gelijk, panmictisch bestand, te kunnen helpen, is het nodig dat onze invloed zich over heel Europa uitstrekt. We zijn een groep toegewijde professionals die streeft naar herstel en duurzaamheid op lange termijn van de Europese aal. Dit komt terug in onze naam.

Onze visie

Wat wij willen zien:

Biologisch veilige populaties wilde paling, die over hun hele natuurlijke leefgebied verspreid zijn, hun rol in de aquatische omgeving vervullen en herstellen in lijn met de door de Aalverordening beoogde bescherming.

Gezien de uitgeputte toestand van het bestand zijn hier ingrijpende beschermings- en herstelmaatregelen voor nodig.

Deze worden nader gedefinieerd, met de strategieën die ontworpen zijn voor het bereiken hiervan, in onze [009 Theory of Change](https://www.sustainableeelgroup.org/wp-content/uploads/2024/01/009-SEG-Theory-of-Change-V2.0.pdf)¹.

Het bestand van de Europese aal is verspreid vanaf de Noordkaap tot aan de Nijldelta, en in bijna alle continentale wateren daar tussenin. Een groot deel van dat gebied bevindt zich binnen de Europese Unie, die een beschermingsplan voor de aal heeft aangenomen dat bekend staat als de Europese Aalverordening (Verordening van de Raad (EG) Nr. 1100/2007)².

Daarnaast heeft CITES (het Verdrag voor Internationale Handel in Bedreigde Soorten) de aal opgenomen in Bijlage II, waarin de internationale handel in aal (over de grenzen van de EU heen) wordt gereguleerd. Omdat de Europese Aalverordening en de vermelding in de CITES-bijlage bescherming en herstel tot doel hebben, net als onze doelstellingen, en dat beide een bindende juridische status hebben, zijn onze acties grotendeels hiermee in lijn. Wij stellen ons tot doel om de implementatie hiervan te versnellen of, waar mogelijk, verder te gaan dan deze regelgeving.

3. Het doel van deze standaard

Deze standaard is ontwikkeld als onderdeel van onze oplossing voor het herstel van de Europese aal. De doelstellingen van deze standaard zijn omschreven in de [114 Terms of Reference](https://www.sustainableeelgroup.org/wp-content/uploads/2023/11/114-SEG-Standard-Revision-2023-ToR-V2.0.pdf)¹ (specificaties) voor de ontwikkeling ervan. Deze vatten we als volgt samen:

Het doel van de SEG-standaard is:

het definiëren van criteria aan de hand waarvan iedere stap in de bewakingsketen van de commerciële palingsector beoordeeld kan worden op zijn verantwoorde minimalisatie van negatieve gevolgen en bijdrage aan de bescherming en het herstel van de palingpopulatie.

met als doelstellingen om:

- te definiëren hoe implementatie op het niveau van iedere individuele certificaathouder verantwoord is, in verhouding tot de duurzaamheidsdoelen van de SEG,
- de verzameling en beschikbaarheid te ondersteunen van de gegevens die nodig zijn voor het bewaken van de doelmatigheid van de standaard bij het bereiken van die doelstellingen,
- de mogelijkheid aan uitvoerende partijen te bieden om aan te tonen dat ze aan hoge en verantwoorde standaarden voldoen,
- te sturen op hoge en verantwoorde standaarden in de hele toeleveringsketen, van visserij tot aan de consument,

- vertrouwen te bieden aan detailhandelaren en consumenten die verantwoorde producten willen kopen,
- hogere praktijknormen te definiëren en te certificeren, in plaats van zich 'alleen maar' aan de wet te houden,
- verenigbaar te zijn met andere standaarden,
- de illegale palingvisserij en -handel te verminderen en te ontmoedigen,
- de implementatie van de Europese Aalverordening, de vermelding in de CITES-bijlage en andere relevante wetgeving te ondersteunen.

4. Toepassingsbereik

De SEG-standaard heeft betrekking op het vissen op, de aquacultuur van, de handel in en het vervoer van de Europese aal *Anguilla anguilla* (Linnaeus, 1758) en palingproducten binnen kust-, estuariene en zoetwatersystemen in zijn gehele natuurlijke verspreidingsgebied.

De standaard bevat bepalingen voor het bewaken van de handel in levende palingen en voor de handel in palingproducten vanaf de oorsprong tot aan de eindconsument.

Geografisch dekt deze het natuurlijke biologische verspreidingsgebied van de aal in zijn continentale fase, van Noordwest Afrika tot aan de Middellandse Zee, tot aan heel Europa, tot aan de Noordkaap van Scandinavië. Illegale handel overschrijdt deze grenzen – de routes lopen via Europese en Noord-Afrikaanse verkooppunten voornamelijk naar het Verre Oosten, met name China.



¹ <https://www.sustainableeelgroup.org/wp-content/uploads/2024/01/009-SEG-Theory-of-Change-V2.0.pdf>

² <https://eur-lex.europa.eu/legal-content/en/TXT/?uri=CELEX%3A32007R1100>

¹ <https://www.sustainableeelgroup.org/wp-content/uploads/2023/11/114-SEG-Standard-Revision-2023-ToR-V2.0.pdf>

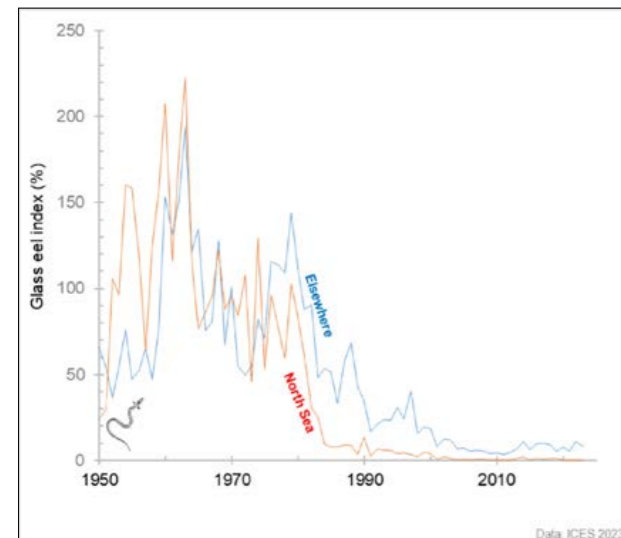
5. Verantwoord gebruik en de Europese aal

5.1 De achteruitgang van de Europese aal

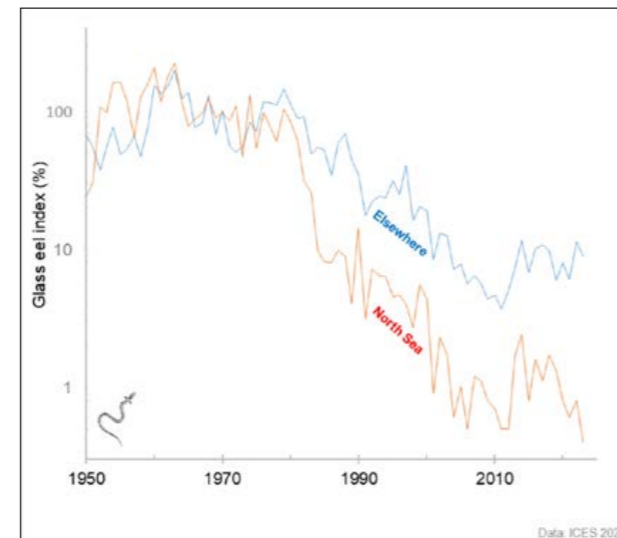
De palingpopulatie bevindt zich momenteel op een historisch dieptepunt, na een terugloop van vele decennia (zo niet eeuwen). De grootte van het bestand en de opbrengst van de visserij zijn ten minste vanaf het midden van de twintigste eeuw geleidelijk aan het teruglopen, en de aanwas van jonge alen uit de oceaan verminderde in snel tempo tussen 1980 en 2010. Als

er niets veranderd was, was de soort uiteindelijk met uitsterving bedreigd. In 2007 nam de EU echter de 'Aalverordening' aan en stelde daarmee een kader voor bescherming in heel Europa, om het bestand terug te brengen naar zijn historische overvloedige niveau. Langetermijntrends in a) aanwas, b) visserijopbrengst en aquacultuur. Gegevens: a) ICES 2023 ¹, b) Dekker & Beaulaton 2016.

a) Index van de aanwas van glasaal (gegevens ICES, 2023)

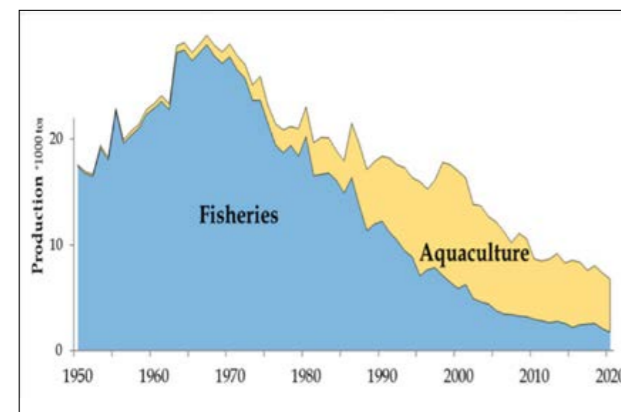


(i) Lineaire schaal



(ii) Logaritmische schaal

b) Aanlandingen en aquacultuur



Sinds 2011 is de 30 jaar durende terugloop van de aanwas tot stand gebracht, en de huidige aanwas bedraagt 1-10% van het niveau van de jaren 1960 - 1970. Zowel de index voor de Noordzee als voor elders fluctueren nu op een laag niveau, met weinig trends. Dat wil zeggen: na 2011 is de aanwas gestabiliseerd op een laag niveau, maar niet hersteld. De timing hiervan suggereert dat de trendwijziging verband kan houden met de implementatie van beschermende maatregelen op grond van de Europese Aalverordening, maar een causaal verband kan niet worden bewezen of ontkracht.

5.2 Gevolgen voor de aal in een systeem met meerdere actoren

De terugloop van het palingbestand in de afgelopen eeuw (of langer) houdt waarschijnlijk verband met verlies van leefgebied (landwinning), geblokkeerde migratieroutes (waterbeheer), overbevissing (op alle levensfasen), vele soorten van verontreiniging (chemisch, riolering, landbouw) en mogelijk vele andere factoren die het gevolg zijn van menselijk handelen. Er zijn duizenden beroepsvissers, miljoenen recreatievissers, vele miljoen mensen die in van het water teruggewonnen leefomgevingen wonen en nog veel meer mensen die afhankelijk zijn van goed waterbeheer. Ieder van hen heeft een vorm van impact op het palingbestand: een multi-actoren-systeem.

Miljoenen mensen met een impact, die varieert van directe en opzettelijke bevissing tot zeer indirecte effecten, zoals afwatering uit bewoonde gebieden; van effecten die verkleind of teruggedraaid kunnen worden tot grotendeels onomkeerbare effecten, zoals verlies van leefgebieden en waterbeheer. Een terugloop die zich uit in vele factoren en noodzakelijkerwijs aangepakt moet worden in een omgeving met meerdere actoren en over een uitgestrekt geografisch gebied.

In deze uiterst complexe setting nam de Sustainable Eel Group in 2010 het initiatief om een standaard te ontwikkelen als gedragscode voor de palingvisserij en de handelssector. De standaard stelt minimumvoorwaarden voor verantwoorde exploitatie en is bedoeld als aanvulling op de implementatie van de nationale aalbeheerplannen en de Europese Aalverordening. Aangezien de SEG zich uitsluitend richt op de commerciële visserij, richt deze zich niet op alle bij aalbeheer betrokken factoren en actoren. Kwesties die verband houden met waterbeheer, vervuiling, wildbeheer en verlies van (toegang tot) leefgebieden behoren niet tot de primaire doelstellingen. Daarom heeft de standaard geen invloed op alle factoren die van invloed zijn op het bestand en derhalve formuleert de standaard zijn doelen niet in termen van het door de som van al deze factoren beïnvloede nettoresultaat, maar in termen van de verrichte inspanning en hoe deze zich verhoudt tot de beschikbare opties.

Toepassing van de SEG-standaard op zichzelf is daarom geen garantie voor het bieden van voldoende bescherming voor het bereiken van een duurzame visserij of duurzaam herstel: de commerciële sector kan deze gedeelde doelstellingen in zijn eentje niet realiseren. Hoewel hij als een verantwoordelijke actor een bijdrage aan het gemeenschappelijke doel levert, kan de gecertificeerde commerciële sector niet verantwoordelijk worden gesteld voor het nettoresultaat waarop alle partijen invloed hebben gehad. Alleen in de nationale aalbeheerplannen (Eel Management Plans, EMP's) en de Europese Aalverordening kunnen alle factoren en alle actoren worden meegenomen, en daarom kan het nettoresultaat alleen op dit niveau worden geëvalueerd.

Terwijl de Europese Aalverordening en vele EMP's de voortzetting van de palingvisserij toestaan, ondanks het huidige advies van de ICES om te stoppen met vissen en alle andere effecten als gevolg van menselijk handelen, is deze standaard ontworpen om de meest verantwoorde praktijken in de gehele palingvisserij en toeleveringssector te vereisen zodat, waar visserij en handel toegestaan zijn, de lat hoger wordt gelegd en vermijdbare effecten tot een minimum worden beperkt. Voor ons standpunt met betrekking tot het advies van de ICES met betrekking tot menselijke invloeden zie: <https://www.sustainableeelgroup.org/wp-content/uploads/2021/11/SEG-considers-Zero-Catch-advice.pdf>.

Wij streven naar een verantwoorde commerciële sector en onderschrijven het overheidsbeleid voor het beschermen en herstellen van het bestand en verwachten van de commerciële sector dat deze een volledige bijdrage levert aan de nationale beheerplannen en zich rekenschap geeft van de gevolgen daarvan voor hun handelwijzen.

1) https://ices-library.figshare.com/articles/report/Joint_EIFAAC_ICES_GFCM_Working_Group_on_Eels_WGEEL_/20418840?file=38325048



5.3 De weg naar duurzaamheid en herstel

Als duurzaamheid en herstel voor de aal in het verschiep liggen, dan stellen wij dat we momenteel geleidelijk en stap voor stap op weg zijn daar naartoe, en dat daar nog meerdere decennia voor nodig kunnen zijn. Zie onderstaand diagram.

Daarom beschrijft deze standaard 'goede praktijken' en 'verantwoordelijkheid' uitsluitend voor de palingvisserij en de handelssector, en een deel van de weg naar het uiteindelijke doel van herstel en duurzaamheid.

Deze standaard wordt daarom gepositioneerd als **gedragscode voor een verantwoorde palingsector**, als onderdeel van de bijdrage van de sector aan het bieden van toereikende bescherming om de terugloop van het palingbestand te helpen keren, op de weg naar duurzaamheid en herstel.

In deze fase is het belangrijk om een exploitatieniveau te hebben waarbij het bestand zich kan herstellen. Voor dit doel kreeg de Europese Commissie (in 2022) advies van de ICES met een aanbeveling om te mikken op een paaibestand van 30% van het fictieve oorspronkelijke niveau (d.w.z. 30% van hoge aanwas en geen antropogene sterfte). Voorzichtigheidshalve (vanwege de vele onzekerheden rond paling) werd een waakzamer niveau van 50% aanbevolen. De Raad van de Europese Unie besloot vervolgens om te mikken op 40%, tussen de geadviseerde 30% en de waakzamere 50% in.

Voor het herstel van het bestand tot dit niveau van 40% is het nodig om de antropogene sterfte te verlagen (tot een maximale sterfte van 60%, d.w.z. een overlevingspercentage van 40% of beter). De Europese Aalverordening heeft geen deadline gesteld voor dit herstel (d.w.z. het bereiken van 40% overleving is voldoende). De SEG beschouwt dit als een zwakte in de Aalverordening en beijvert zich voor het terugbrengen van sterfte tot het vereiste niveau in 2030. Voor ons standpunt met betrekking tot palingbescherming en -herstel zie: <https://www.sustainableeelgroup.org/wp-content/uploads/2021/11/SEG-position-on-protection-and-recovery-Fall-2021.pdf>

De SEG-standaard is ontworpen binnen het wettelijk bindende kader, en daarom hebben we onze doelen in lijn gebracht met het aangenomen beheerdoel van een uiteindelijk herstel tot 40%. Hoewel we ons sterk maken voor het realiseren van de vereiste vermindering van antropogene sterfte in 2030, maakt deze deadline geen deel uit van onze standaard, omdat het stellen van deze aanvullende eis het gelijke speelveld tussen de visserijbedrijven en andere menselijke invloeden zou verstoren. Zoals bovenstaand in 5.2 is beschreven, is sterfte als gevolg van visserij één van de vele antropogene effecten op de palingstand. Bevissing en sterfte van glasalen, rode alen en schieralen is met ongeveer 50% afgenomen sinds de invoering van de Europese Aalverordening (Poseidon report, 2019)¹.

THE JOURNEY TO SUSTAINABILITY AND FULL RECOVERY FOR THE EEL



1) <https://www.fishsec.org/app/uploads/2021/05/2019-External-Evaluation-of-the-EU-eel-regulation-EC-1100-2007.pdf>



5.4 Verantwoordelijkheid – minimaliseren van de negatieve gevolgen voor de palingbescherming

We geven in het onderstaande enkele voorbeelden van hoe sommige criteria in de standaard de negatieve impact op het behalen van het door de Europese Aalverordening vereiste niveau van palingbescherming tot een minimum beperken.

5.4.1 Verminderen van illegale visserij en handel

- De SEG-standaard ontmoedigt illegale visserij en handel door het uitsluiten van degenen die door de rechter zijn uitgesloten van certificering (omdat rechters in hun vonnis vaak het vissen of de handel niet verbieden).

5.4.2 Traceerbaarheid

- Certificering wordt alleen bereikt wanneer audits van de activiteiten een goede documentatie van traceerbaarheid en een juist gebruik van quota aantonen (ondernemers hoeven dit normaliter niet aan te tonen buiten een certificeringssystem).

5.4.3 Overleving van behandeling tijdens het vissen

- De SEG-standaard stelt een grens van 4% voor de sterfte bij de behandeling van vissen en eist van visserijbedrijven dat zij zorgvuldiger met hun vangsten omgaan om de sterfte te verminderen.
- Een studie uit 2021 (Simon et al. 2021)¹ heeft aangetoond dat de sterfte bij behandeling sinds de invoer van de SEG-standaard in Frankrijk van liefst 42% in 2007 verminderd is naar gemiddeld minder dan 7,4% in 2020, gemeten over alle visserijbedrijven (gecertificeerd en niet gecertificeerd). Deze was zelfs nog lager bij SEG-gecertificeerde visserijbedrijven (gemiddeld 2,1% vergeleken met 17,4%). Dit betekent dat voor het vangen van een jaarlijks quotum van 60 ton levensvatbare glasalen nu 65 ton gevangen moeten worden, terwijl dat eerder 103 ton was. Dat is een verminderde negatieve impact van 38 ton, ofwel 114 miljoen glasalen per jaar.

5.4.4 Uitzetten

- Uitzetten van jonge alen vanuit gebieden met grote overvloed naar gebieden waar deze weinig voorkomt is een optie in de Europese Aalverordening waar lidstaten gebruik van kunnen maken in hun aalbeheerplannen voor het herstel van het bestand. De doeltreffendheid voor een succesvoller paaibestand is echter onbewezen en uitzetten is daarom controversieel. Uitzetten en het standpunt van de SEG zijn nader omschreven in onderstaand hoofdstuk 5.5.

5.4.5 Bijdrage aan projecten voor het in stand houden van de palingstand

- Van gecertificeerde organisaties wordt geëist dat zij financiële bijdragen of bijdragen in natura leveren aan projecten voor het in stand houden van de palingstand, of aan [Eel Stewardship Funds](#)² (ESF's) voor projecten die leefgebieden en migratieroutes voor palingen verbeteren, voor onderzoek, uitzetten en andere programma's ten behoeve van de aal.

5.5 Uitzetten

- Hoewel het uitzetten (het vervoeren van jonge palingen uit gebieden waar zij in overvloed aanwezig zijn om kleinere populaties elders aan te vullen) niet zaligmakend is, bijvert de SEG zich voor pragmatisch gebruik van uitzetten in overeenstemming met de door de Voorzorgsaanpak gestelde voorwaarden (d.w.z. gebruik uitzetten als aanvulling, niet als vervanging voor bescherming).
- Voor het brongebied (waar op de glasaal wordt gevestigd) geldt een (nationaal) aalbeheerplan, met als doel het verminderen van antropogene sterfte tot een niveau dat herstel mogelijk maakt. Deze algehele sterfte omvat zowel visserij, als niet door visserij veroorzaakte menselijke effecten (obstakels, verlies van leefgebied, vervuiling, enz.)
- Voor het ontvangende gebied (waar de glasaal wordt vrijgelaten) kan uitzetten een grote stimulans zijn voor het lokale bestand en potentieel bijdragen aan de productie van vissen die kunnen paaien. Het vergrote lokale bestand draagt bij aan de lokale biodiversiteit, speelt een rol in de voedselketen en kan een bijdrage leveren aan de lokale visserij (mits die visserij zelf verantwoord is en goed wordt

beheerd). Zonder uitzetten zou in vele natuurlijke leefgebieden geen paling meer zijn.

- Hoewel de positieve bijdrage van uitzetten aan het paaiproces niet bewezen is, achten we het van het grootste belang om de claim op die gebieden als leefgebieden van palingen in stand te houden, hoewel we op langere termijn pleiten voor meer permanente oplossingen (aalpassages, verbetering van het leefgebied, betere bescherming tegen pompen van gemalen, enz.) In dit geval beschouwen we uitzetten als een belangrijk instrument voor het behoud van het lokale bestand, met een potentiële maar onzekere bijdrage aan het algehele bestandsherstel. Onze position paper met betrekking tot uitzetten is gepubliceerd op: <https://www.sustainableeelgroup.org/wp-content/uploads/2020/06/SEG-position-on-restocking-June-2020.pdf>

Voor de toepassing van deze standaard maken we de volgende kanttekeningen:

- We erkennen dat de nettowinst voor het bestand van de aal, in termen van succesvolle paaiende vissen, onzeker is.
- Aangezien uitzetten een geaccepteerde maatregel is in de Europese Aalverordening en deze standaard de verordening wil ondersteunen, wordt aangenomen dat dit een aanvaardbare techniek is.
- De aalbeheerplannen van een aantal EU-lidstaten zijn in hoge mate afhankelijk van uitzetten, bijvoorbeeld Nederland, Duitsland, Denemarken, Zweden en Frankrijk. Elk van deze landen meldt dat dit succesvol is en dat lokale palingpopulaties sinds de invoering van de Europese Aalverordening zijn toegenomen (ICES 2022)¹.
- Where restocking is to take place:
 - Zou dit moeten gebeuren in overeenstemming met de richtlijnen voor de implementatie van de [Voorzorgsaanpak](#)².
 - Zou dit beschouwd moeten worden als een maatregel voor de korte termijn, totdat het versoepelen van migratiebarrières aantoont dat natuurlijke aanwas succesvol is.
 - Glasalen zouden enkel uit die rivieren moeten worden gehaald waar de lokale wetenschappelijke- of visserijautoriteiten bewijs hebben dat glasaal er waarschijnlijk in overvloed aanwezig is en dat goed

gereguleerde visserij acceptabel is.

- Deze glasalen moeten worden gevangen overeenkomstig de door de visserijautoriteit opgestelde quota of regelgeving.
- Ze moeten met zorg worden gevangen, behandeld en vervoerd, in overeenstemming met de beste handelwijze, voor het maximaliseren van het aantal overlevende vissen en hun vitaliteit.
- Die glasalen die bestemd zijn voor uitzetten moeten ook voor dat doel worden gebruikt (dit is een wettelijke verplichting).
- Locaties voor uitzetten moeten worden beoordeeld als een productieve leefomgeving van hoge kwaliteit voor palingen, met zo min mogelijk of afgeschermd pompen of waterkracht, en met goede verbindingroutes voor de migratie van schieralen naar de zee.
- Het doel van de Europese Aalverordening dat 60% van de gevangen glasalen voor uitzetten moet worden gebruikt, moet in acht genomen worden.
- Overheden zouden de markten moeten ondersteunen om te helpen bij het behalen van die doelstelling van 60%.
- Deze standaard stelt criteria voor verantwoord uitzetten, in overeenstemming met de beste praktijk, voor het maximaliseren van de positieve effecten van uitzetten en voor het minimaliseren van de negatieve effecten van de behandeling bij het vissen, vervoer en sterfte tijdens bewaring.

5.6 Wat de standaard betekent – claims en labelling

5.6.1 Claims

Bij activiteiten die aan deze standaard voldoen, heeft de paling een:

'verantwoorde herkomst'

Dit betekent dat degenen die zich via de toeleveringsketen vanaf de visserij met het aanbieden van paling bezighouden, voldoen aan deze standaard die een *Gedragscode voor een verantwoorde palingsector* is. Daarnaast wordt gesproken van *'paling waarvan traceerbaar is dat deze door een verantwoord visserijbedrijf is gevangen, goed is behandeld en gevangen, en behandeld en verhandeld is met gebruikmaking van de huidige beste en meest verantwoorde praktijken'*.

1) <https://onlinelibrary.wiley.com/doi/full/10.1111/jai.14292>
2) <https://www.esf.international/>

1) https://ices-library.figshare.com/articles/report/Joint_EIFAAC_ICES_GFCM_Working_Group_on_Eels_WGEEL_/20418840?file=38087022
2) <https://www.fao.org/in-action/globefish/publications/details-publication/en/c/338508/>

5.6.2 Labelling

Samenvallend met de publicatie van deze nieuwe SEG-standaard is een nieuw logo ontwikkeld voor het aanduiden en labelen van partijen gegarandeerd SEG-gecertificeerde paling, zowel B2B als B2C:



5.6.3

Een volledige beschrijving is beschikbaar in de [205 SEG Standard Claims and Labelling Guide](#)¹.

5.7 Het predicaat 'verantwoord' bereiken

Organisaties die gecertificeerd willen worden, moeten hun bedrijfsprocessen laten beoordelen door een onafhankelijk en gekwalificeerd conformiteitsbeoordelingsorgaan (Conformity Assessment Body, CAB). Degenen die aan de criteria voor Verantwoord voldoen, krijgen het predicaat 'Verantwoord', dat aangeeft dat zij aan de SEG-standaard voldoen. Een volledige beschrijving van de procedures en criteria hiervoor is te vinden in ons [202 Borgingssysteem](#)².

6. Andere standaarden en ISEAL

Bij het ontwikkelen van deze standaard hebben we gebruik gemaakt van andere gerespecteerde standaarden voor de visserij, zoals bijvoorbeeld de [Marine Stewardship Council \(MSC\)](#)¹, de [Aquaculture Stewardship Council \(ASC\)](#)² en de [Marin Trust](#)³ en goede praktijken of criteria hieruit overgenomen. Waar passend streven we ernaar om aan te sluiten bij bestaande standaarden in plaats van nieuwe te ontwikkelen, om de lasten voor partijen die gecertificeerd willen worden te verminderen. Als een bedrijf bijvoorbeeld aan het MSC-criterium voor de bewakingsketen voldoet, voldoet dit ook aan de bouwsteen Traceerbaarheid van de SEG-standaard.

Ook zijn we in contact met de International Hydropower Association met betrekking tot hun [Duurzaamheidsstandaard voor waterkracht](#)⁴, en de [Beheerstandaard van de Alliance for Water](#)⁵ om invloed uit te oefenen op verbeteringen van die standaarden, voor het realiseren van betere bescherming voor palingen.

De Sustainable Eel Group is een Community Member van de [ISEAL Alliance](#)⁶ en hanteert de Gedragscode van ISEAL. Community Members van ISEAL streven naar verbetering van hun systemen, het opbouwen van vertrouwen en het aantonen van transparantie. Community Members testen en verkennen nieuwe ideeën, netwerken, delen ervaring en werken samen om voorop te lopen voor betere duurzaamheidsoplossingen. Ze ontwikkelen nieuwe ideeën door van elkaar te leren en profiteren van toegang tot expertise, advies en training.

We zetten onze reis op weg naar ISEAL Code Compliant voort door ons standaardsysteem te blijven verbeteren en een groeiende geloofwaardigheid aan te tonen van onze doelen, doelstellingen en deze standaard.

7. Ontwikkelings- en revisieproces van de standaard

De ontwikkeling en revisie van de standaard vindt plaats binnen de procedure die op onze website is gepubliceerd op: <http://www.sustainableeelgroup.org/standard-development/>.

8. Voortdurende verbetering

De standaard zelf is vatbaar voor voortdurende verbetering. Dit is de 7e inhoudelijke versie sinds de introductie van de standaard in november 2010. De standaard is steeds verbeterd om rekening te kunnen houden met de recentste beste praktijk, beschikbare wetenschappelijke kennis, wetswijzigingen en inbreng van belanghebbenden. Daarnaast wordt de standaard ten minste eens in de vijf jaar inhoudelijk beoordeeld. De volgende inhoudelijke herziening vindt plaats in 2028. Tot die tijd kunnen er kleine verbeteringen aangebracht worden.

Daarnaast is de standaard zo ontworpen dat van gecertificeerde partijen geëist kan worden dat zij verbeteringen in hun werkwijzen tussen opeenvolgende beoordelingen aantonen. Het doel van dit alles is om de in de palingsector gehanteerde standaarden voortdurend te verbeteren, door (negatieve) effecten te minimaliseren en de bescherming en het nut voor de paling te vergroten.



1) <https://www.sustainableeelgroup.org/wp-content/uploads/2024/01/205-SEG-Standard-Claims-and-Labelling-procedure-V2.2.pdf>

2) <https://www.sustainableeelgroup.org/wp-content/uploads/2023/12/202-SEG-Assurance-System-V3.1.pdf>

1) <https://www.msc.org/standards-and-certification/fisheries-standard>

2) <https://asc-aqua.org/?act=tekst.item&iid=6&iids=290&lng=1>

3) <https://www.marin-trust.com/>

4) <https://www.hydropower.org/sustainability-standard>

5) <https://a4ws.org/the-aws-standard-2-0/>

6) <https://www.isealliance.org/>



9. Hoe de standaard werkt

9.1 Structuur

De standaard is als volgt gestructureerd:

KOP	BESCHRIJVING
Bouwsteen	De hoofdonderwerpen van de standaard; de verschillende onderdelen van de palingsector
Problematiek	De uitdagingen in iedere bouwsteen die de standaard beoogt te verbeteren of aan te pakken
Opmerkingen	Hulp, uitleg, verheldering of definities en hoe de indicatoren geïnterpreteerd en gebruikt moeten worden
Resultaten	De bijdragen of voordelen die dit onderdeel van de standaard wil bewerkstelligen
Onderbouwing	De redenering achter het effect/ voordeel – hoe dat voordeel gaat werken
Criteria	De punten waarop de organisatie wordt beoordeeld
Streefwaarden en normen	Dit zijn de normen voor de prestaties of het effect van elke bouwsteen – die aangeven of het met de standaard beoogde positieve effect ook wordt behaald
Toelichting	Aanvullende hulp bij het interpreteren van het criterium en indicatoren
Indicatoren	Dit zijn maatregelen in aanvulling op de criteria, waarmee kan worden aangegeven of en tot op welke hoogte aan de criteria wordt voldaan
Uitzonderingen	Beschrijving van gevallen waarin criteria mogelijk niet van toepassing zijn

9.2 Bouwstenen

De palingsector bestaat uit vele onderdelen, van visserij, vervoer, bewaring, handel en kwekerij tot uitzetten of verwerking, levering via groot- en detailhandel aan de consument. Deze standaard is ontworpen voor ieder onderdeel van de toeleveringsketen, om aan te tonen dat deze volgens de beste werkwijze opereert, verantwoord handelt en zijn rol speelt bij het tot een minimum beperken van negatieve gevolgen voor de aal.

De standaard is verdeeld in de volgende bouwstenen:

- Bouwsteen 1: Kernvereisten:
- Inzet op legaal handelen
 - Bijdrage aan projecten voor het in stand houden van de palingstand
 - Handelen in paling met een verantwoorde herkomst
 - Traceerbaarheid
 - Verkleinen van reputatierisico

- Bouwsteen 2: Vissen op glasaal
 Bouwsteen 3: Vissen op rode aal en schieraal
 Bouwsteen 4: Kopen van en handelen in aal
 Bouwsteen 5: Palingkwekerij
 Bouwsteen 6: Uitzetten
 Bouwsteen 7: Verwerking, levering aan groothandel en detailhandel

Eerst moet aan bouwsteen 1: 'Kernvereisten' worden voldaan door organisaties die beoordeeld willen worden op een van de andere bouwstenen. Hier bestaan geen uitzonderingen op en dit is verplicht. Na het voldoen aan Bouwsteen 1 moet een organisatie vervolgens voldoen aan de criteria van de andere bouwstenen die op haar van toepassing zijn. Zo zal een bedrijf dat glasalen koopt en verkoopt, maar ook kweekt, moeten voldoen aan zowel Bouwsteen 4 – Kopen van en handelen in aal als Bouwsteen 5 – Palingkwekerij.

9.3 De te certificeren organisatie – Uiteindelijke belanghebbende

De organisatie die gecertificeerd wil worden, moet worden bekeken aan de hand van haar uiteindelijke belanghebbende (ultimate beneficial owner, UBO). De organisatie of het bedrijf dat SEG-gecertificeerd wil worden, moet volledig geauditeerd worden – laten certificeren van geselecteerde onderdelen van de organisatie is niet voldoende. Doel hiervan is het borgen van transparantie en traceerbaarheid en aantonen dat de gehele organisatie hierachter staat, niet enkel geselecteerde onderdelen. Evenzo kan een UBO niet gecertificeerd worden voor één bedrijf wanneer een ander bedrijf in zijn bezit strafrechtelijk vervolgd is, of voorwerp is van een onderzoek naar illegale activiteiten die verband houden met het vissen op of de handel in paling. In deze context is een 'organisatie' een bedrijf of een groep van bedrijven met een gemeenschappelijke eigenaar, leiding of beheer door een persoon, bedrijf of organisatie. De UBO is doorgaans ook verantwoordelijk voor een groep bedrijven. Hoewel een gehele organisatie onder een UBO geauditeerd en gecertificeerd moet worden, zal indien/ wanneer een entiteit binnen deze organisatie niet slaagt voor een volgende audit of inspectie, de corrigerende maatregel of opschorting of intrekking van het certificaat enkel gelden voor die entiteiten die niet aan de standaard hebben voldaan. Wanneer er sprake is van een ernstige schending/ gerechtelijk onderzoek/ strafrechtelijke vervolging, geldt deze voor de gehele organisatie, volgens de gebruikelijke procedures in ons borgingssysteem.

9.4 Visserij – groepscertificering

Wanneer een visserij beoordeeld voor certificering, wordt naar de vissers daar gekeken voor 'groepscertificering'. Omdat het onpraktisch en onbetaalbaar is om iedere visser in het visserijbedrijf te auditeren, geldt in deze situatie het volgende:

- Er wordt gebruik gemaakt van een auditmethode die gebruik maakt van steekproeven, volgens procedures in ons borgingssysteem en
- Alle vissers moeten een overeenkomst ondertekenen waarin zij verklaren dat zij de voorwaarden voor certificering zullen naleven, waarbij zij overeenkomen dat wanneer zij dit niet doen, ze uit de groep verwijderd kunnen worden en/of de

certificering van de hele visserij in gevaar kunnen brengen.

- Zie ook de afzonderlijke 211 Groeps-certificeringsprocedure¹.

9.5 Methodiek

De beoordeling geldt voor (1) de beoordeelde organisatie en (2) voor een traceerbare gecertificeerde herkomst van paling. De certificering wordt uitsluitend toegekend aan diegenen die aan de criteria voldoen en een traceerbaar aanbod van SEG-gecertificeerde aal hebben (behalve wanneer ze voor de eerste keer gecertificeerd worden en het aanbod niet eerder gecertificeerd kon worden).

- De beoordeling van klanten voor de SEG-standaard wordt gedaan door een extern, onafhankelijk 'conformiteitsbeoordelingsorgaan (Conformity Assessment Body, CAB)', onder een contractuele overeenkomst met en toezicht door de Sustainable Eel Group.
- Aan kandidaten wordt eerst een tool voor een zelfbeoordeling verstrekt, om hen te helpen vaststellen of ze klaar zijn voor een volledige onafhankelijke audit. Wanneer zij deze met succes afronden, worden ze een 'SEG-deelnemer'. Dit zorgt er ook voor dat ze de voorwaarden, bijzonderheden en procedure voor de SEG-certificering gelezen en begrepen hebben. Wanneer kandidaten van mening zijn dat ze er klaar voor zijn, kunnen ze een onafhankelijke audit regelen.
- Iedere bouwsteen bestaat uit een reeks criteria waarvoor twee scores mogelijk zijn: 'verantwoord' en 'op weg naar verantwoord'. Indicatoren voor 'op weg naar verantwoord' beschrijven de grenzen van een 'kleine non-conformiteit'. Een prestatie beneden 'op weg naar verantwoord' is een 'ernstige non-conformiteit'.
- Kandidaten moeten ten minste 100% van de indicatoren voor 'verantwoord' van bouwsteen 1 en ten minste 50% van de andere bouwstenen op het niveau 'op weg naar verantwoord' behalen voor het verkrijgen van certificering.
- Kandidaten die dit niveau niet halen maar voor alle criteria op of boven het niveau 'op weg naar verantwoord' zijn, zullen worden gecategoriseerd als 'op weg naar verantwoord', d.w.z. ze hebben aangetoond dat ze over goede werkwijzen beschikken en zich verbeteren in de richting

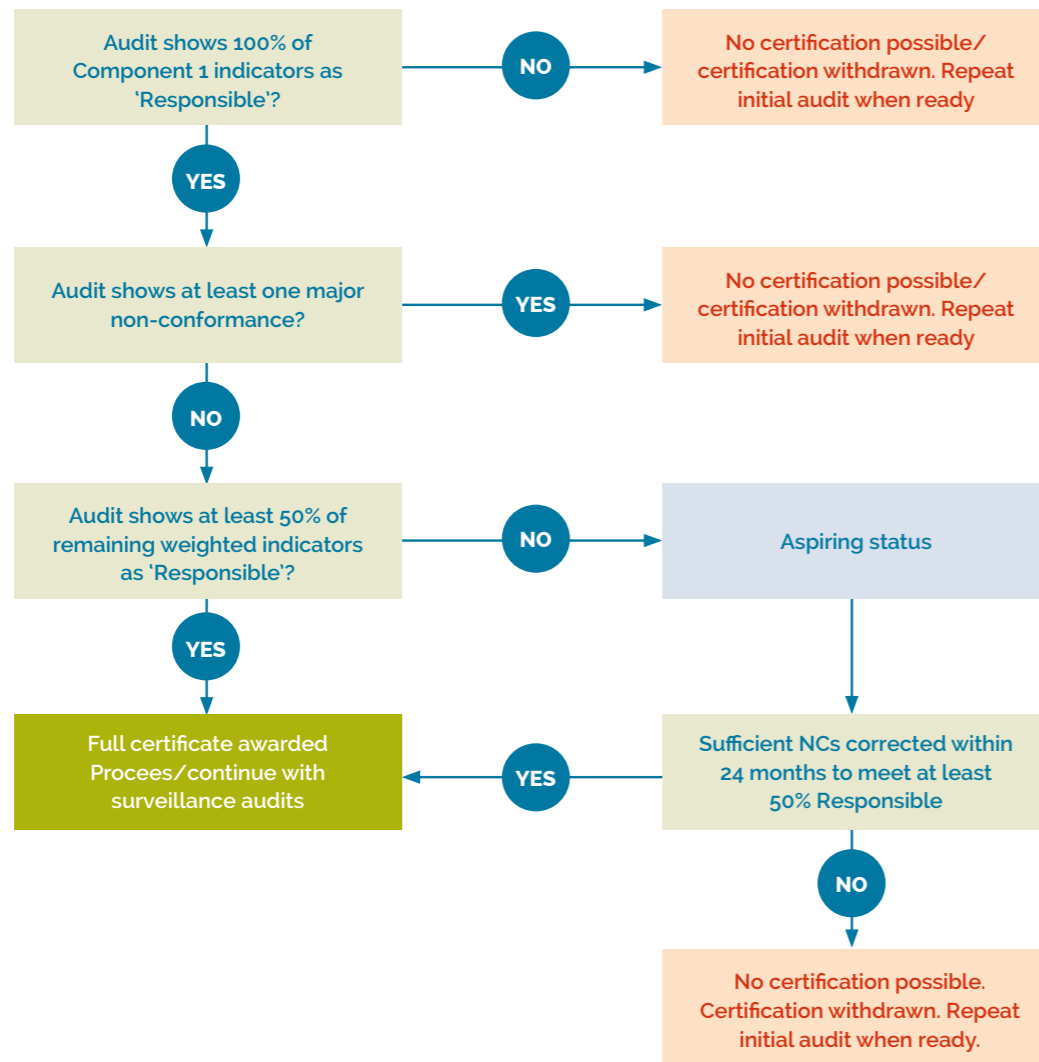
1) <https://www.sustainableeelgroup.org/wp-content/uploads/2023/12/211-Group-Certification-V2.3.pdf>

van het voldoen aan alle gedragscodes van de SEG-standaard. Kandidaten die als 'op weg naar verantwoord' worden gecategoriseerd, hebben maximaal 24 maanden de tijd om het volledig gecertificeerde niveau te halen.

- In het geval van een ernstige non-conformiteit moet deze worden gecorrigeerd voordat een andere categorisatie (gecertificeerd of onderweg naar certificatie) kan worden geregistreerd.
- Onderstaand diagram geeft een samenvatting van het proces.

Beslissingsstroomschema voor eerste en controleaudits

- NB. 1. Zelfbeoordeling eerst afgerond door klant
 2. Auditor rondt volledige beoordeling af.
 3. NC = non-conformiteit



- Sommige criteria zijn verzwaard om rekening te houden met belangrijkere aspecten van de standaard.
- Beoordelingen op basis van de standaard worden uitgevoerd door een gekwalificeerde voor de CAB werkende auditor die de in de methodiek vermelde vereisten moet volgen. Toekenningen worden verricht door de CAB na instemming en een borgingsproces door de SEG.
- Certificaten zijn vier jaar geldig, maar zijn afhankelijk van een controleaudit die ieder jaar, iedere 2 of iedere 4 jaar wordt herhaald, afhankelijk van het risico, voor het bewaken van de doorlopende prestatie van gecertificeerde organisaties.
- Elke certificering op grond van de standaard kan worden opgeschort of ingetrokken bij de betreffende organisatie wanneer de vereisten van de standaard worden geschonden.
- Beoordelingsrapporten en besluiten worden op de website van de SEG gepubliceerd, zodat deze beschikbaar zijn voor externe belanghebbenden ten behoeve van transparantie en controle.
- Deze procedures worden nader omschreven in het document 202 borgingsstelsel SEG-standaard dat samen met alle andere documenten met betrekking tot het SEG-standaardsysteem gepubliceerd wordt op de website van SEG op: www.sustainableeelgroup.org/the-seg-standard-system/.

9.6 Overgang naar de nieuwe standaard

De herziene standaard, versie 7.0, is vanaf 20 november 2023 beschikbaar. Het is echter niet praktisch om van bestaande klanten te verwachten dat ze onmiddellijk aan alle nieuwe criteria voldoen. Daarom zijn de volgende overgangsafspraken van toepassing:

9.6.1 Bijgewerkte criteria

Klanten kunnen enige tijd nodig hebben om zich aan te passen aan sommige nieuwe of bijgewerkte criteria. In deze omstandigheden, aangegeven in onderstaande criteria, geldt een overgangsperiode van 12 maanden. Het enige criterium waarvoor dit geldt is 1.2: Bijdrage aan projecten voor het in stand houden van de palingstand.

9.6.2 Bestaande certificaathouders

Bestaande certificaathouders zullen op de nieuwe standaard worden geauditied volgens hun huidige auditschema.

9.6.3 Nieuwe kandidaten

Wanneer nieuwe klanten zich aanmelden voor certificering is de nieuwe standaard van toepassing.





10. De standaard

Iedere bouwsteen van de standaard is nader beschreven in dit hoofdstuk. Richtsnoeren worden verstrekt voor gebruik door klanten en auditors waar aanvullende uitleg of verheldering nodig zou kunnen zijn.

BOUWSTEEN 1 – KERNEVEREISTEN

CRITERIUM 1.1: INZET OP LEGAAL HANDELEN	
Problematiek	De illegale handel is toegenomen sinds de handel in Europese aal over de grenzen van de EU in 2009 door de CITES werd verboden. De vraag vanuit Azië, die voordien legaal was, heeft een illegale markt aangemoedigd van tot 100 ton in 2017-18, bijna het dubbele van de gemelde totale Europese legale glasaalvangst in de afgelopen jaren (zie verwijzing 1). De SEG realiseert zich dat de roadmap voor herstel van de Europese palingpopulatie, als aangegeven in de Europese Aalverordening, niet gevolgd kan worden tenzij alle commerciële activiteiten volledig in overeenstemming met de wet en volledig transparant worden uitgevoerd.
Opmerkingen	Aan de vereisten in deze bouwsteen van de standaard moet worden voldaan door iedere organisatie die gecertificeerd wenst te worden voor enig ander deel van deze standaard, ongeacht de specifieke aard van haar activiteiten. De beoordelaar/ CAB zal om verificatie verzoeken bij lokale handhavingsinstanties en -autoriteiten en aan de SEG vragen of de klant bekende veroordelingen heeft of momenteel het voorwerp is van een gerechtelijk onderzoek in verband met de visserij op en handel in aal. Meerdere autoriteiten monitoren de illegale handel, waardoor een schatting mogelijk is van de omvang hiervan. We publiceren rapporten op de SEG website 2 .
Resultaten	<ul style="list-style-type: none"> • Ontmoedigt en vermindert illegale praktijken en handel • Toegenomen betrokkenheid bij het herstel van de Europese aal
Onderbouwing	Door het via de SEG-standaard aanmoedigen van een verantwoorde markt worden illegale praktijken ontmoedigd en afgebouwd.
Streefwaarden en normen	<ul style="list-style-type: none"> • De illegale handel (gemeten als de onverklaarde gemiddelde vangst in Europa) neemt in de komende 10 jaar met 10% per jaar af (nulmeting: 100 ton in 2016/2017). • In 2030 is de omvang van de illegale handel met 75% verkleind.
Toelichting	<ul style="list-style-type: none"> • Afzonderlijke 103a Richtsnoeren voor bouwstenen van de SEG-standaard 3 worden verstrekt voor de definities van ernstige en kleine overtredingen bij het vissen op en handelen in aal. • 1 januari 2021 als streep in het zand: • De commerciële sector heeft zichzelf opnieuw uitgevonden. De SEG-standaard speelde daarbij een sleutelrol. Inmiddels is de sector zover, dat er een streep in het zand getrokken kan worden waar het gaat om volledige traceerbaarheid en illegale handel. Aansluitend op de regel van geen veroordelingen in een periode van drie jaar in criterium 1.1, creëert de SEG ook een bijpassende verklaring voor ontoereikendheid en illegaliteit vóór 1 januari 2021. Onderzoeken naar onregelmatigheden die vóór 1 januari 2021 plaatsvonden, zullen niet worden meegenomen in de overwegingen van het certificeringsproces van de SEG.

1) <https://www.sustainableeelgroup.org/illegal-trafficking/>
 2) <https://www.sustainableeelgroup.org/trafficking-updates/>
 3) <https://www.sustainableeelgroup.org/download/>

Indicatoren voor 'verantwoord'	<ul style="list-style-type: none"> • De organisatie is niet schuldig bevonden aan een ernstige* overtreding met betrekking tot het vissen op of handelen in aal in de afgelopen drie jaar (zie definities in afzonderlijk richtsnoer) • De organisatie (behalve visserijbedrijven) verstrekt een 'extrait de casier judiciaire' of gelijkwaardig van de autoriteit van het land of een andere verklaring waaruit een rechtsgeschiedenis blijkt die overeenkomt met deze indicatoren.
Non-conformiteit	<ul style="list-style-type: none"> • De organisatie is het voorwerp van een gerechtelijk onderzoek door handhavingsautoriteiten. In deze omstandigheid zal de certificering van de organisatie, hoewel deze (nog) niet vervolgd wordt, worden opgeschort in afwachting van de uitkomst van dat onderzoek, afhankelijk van de ernst* (zie richtsnoer) van de vermeende overtreding. Dit is van toepassing ongeacht of de klant reeds gecertificeerd is, of daar kandidaat voor is. • De organisatie (behalve visserijbedrijven) is niet in staat om een 'extrait de casier judiciaire' of gelijkwaardig van de autoriteit van het land te verstrekken, of een andere verklaring waaruit een rechtsgeschiedenis blijkt die overeenkomt met deze indicatoren. • De organisatie verstrekt een valse verklaring.
Uitzonderingen	<ul style="list-style-type: none"> • Visserijbedrijven zijn doorgaans geen individuele rechtspersonen en zullen daarom niet in staat zijn om een "extrait de casier judiciaire" te verstrekken. Individuele vissers kunnen echter wel van een visserijbedrijf worden uitgesloten, wanneer zij schuldig bevonden zijn en uitgesloten worden van certificering wanneer zij schuldig bevonden zijn, of de voorwaarden van de SEG-standaard overtreden. • Individuele vissers kunnen ook van certificering worden uitgesloten wanneer ze niet voldoen aan de voorwaarden van de groeps-certificeringsprocedure van het lokale visserijbedrijf.

CRITERIUM 1.2: BIJDRAGE AAN PROJECTEN VOOR HET IN STAND HOUDEN VAN DE PALINGSTAND	
Problematiek	De vernietiging van het leefgebied van de paling en de toepassing van duizenden stuwen, sluizen, barrières, wateronttrekking, pompen en waterkrachtcentrales, hebben sinds het begin van de industriële revolutie de verspreiding van de paling in de binnenwateren steeds verder verkleind. Dit ongedaan maken gaat miljarden kosten, decennia duren en vereist een enorme politieke wil. De kosten worden tot op zekere hoogte gedekt via wetgeving en aalbeheerplannen, waarmee bedrijven en landen verplicht worden om de schade die ze met hun handelen hebben aangericht, te herstellen. Instandhoudingsprojecten voor paling zijn bijvoorbeeld projecten voor het herstel van de leefomgeving, het aanleggen van palingpassages, het verwijderen van obstakels en het afschermen van pompen. Deelnemers moeten bijdragen, in natura of in geld, aan instandhoudingsprojecten voor paling. Daarmee leveren zij een positieve bijdrage aan het herstel van de palingstand, vooral als het lastig is om op andere manieren een positieve bijdrage aan te tonen (bijvoorbeeld bij palingkwekerijen voor consumptie en voor groothandel/ detailhandel).
Opmerkingen	Eel Stewardship Funds 1 (ESF's) zijn bedoeld voor bedrijven, organisaties of personen om financiële bijdragen te leveren aan projecten voor het in stand houden van de palingstand. De sector streeft ernaar om het aantal ESF's in heel Europa te vergroten. De SEG ondersteunt dit en erkent deze standaard waarbij ESF's lid zijn van de overkoepelende Eel Stewardship Association.
Resultaten	Toegenomen investeringen in projecten voor de verbetering van de palingstand, het leefgebied, het vergroten van de overlevingskansen van de aal en de uittrek van schieraal.

1) <http://www.esf.international/>



Onderbouwing	Door het verhogen van bijdragen in geld of in natura kan meer werk worden gedaan voor het behoud en de bescherming van paling en voor een verbetering van het palingbestand, om de weg naar herstel en duurzaamheid voor de paling te versnellen.
Streefwaarden en normen	<ul style="list-style-type: none"> • Het aantal bedrijven en de totale financiële bijdragen worden gemeten. Bestaande ESF's halen ongeveer € 700.000 per jaar op. Het streven is om dat binnen tien jaar, in 2033, te verdubbelen. • De resultaten van deze bijdragen zullen gemonitord en gemeten worden, zodat een tastbaar effect op de palingpopulaties vastgesteld kan worden en met de financiële bijdragen een zo hoog mogelijke waarde wordt bereikt.
Toelichting	Zie het afzonderlijke 103a Richtsnoer voor de bouwsteen van de SEG-standaard¹ voor een definitie van welke soort en welk bedrag aan bijdragen in aanmerking komen.
Indicatoren voor 'verantwoord'	<ul style="list-style-type: none"> • De organisatie is lid van de Eel Stewardship Association en levert de vereiste financiële bijdrage aan een Eel Stewardship Fund of • De entiteit heeft bijdragen in natura of in geld geleverd aan projecten voor het in stand houden van de palingstand.
Indicatoren voor 'op weg naar verantwoord'	<ul style="list-style-type: none"> • De organisatie is bezig om binnen de komende 6 maanden lid van de Eel Stewardship Association te worden. • De entiteit heeft 50-99% van de vereiste bijdragen in natura of in geld geleverd aan projecten voor het in stand houden van de palingstand of heeft geloofwaardige plannen om in de komende 12 maanden de 100% te halen.
Overgang	Klanten hebben tot 1 januari 2025 om aan dit criterium te voldoen

CRITERIUM 1.3: DE ORGANISATIE HANDELT IN SEG-GECERTIFICEERDE PALING MET EEN VERANTWOORDE HERKOMST	
Problematiek	In eerdere versies van de SEG-standaard: (1) moesten organisaties aanvankelijk aan kunnen tonen dat zij over de goede werkwijzen beschikten om in gecertificeerde aal te <u>kunnen</u> handelen, daarna (2) moesten zij aan kunnen tonen dat zij daadwerkelijk in gecertificeerde aal handelden, waarbij >50% een score 'verantwoord' moest hebben. Deze stappen zijn veranderd om de sector in staat te stellen om van 0% gecertificeerde op de markt gebrachte aal naar 100% gecertificeerde aal te gaan. Deze nieuwe standaard V7.0 eist van degenen die via de <u>toeleveringsketen van de glasaal</u> handelen, dat ten minste 95% van de aal SEG-gecertificeerd is. Organisaties kunnen een restvoorraad van niet-gecertificeerde aal hebben die verkocht mag worden als onderdeel van hun overgang, maar deze mogen uiteraard niet als gecertificeerd worden gelabeld. Degenen die in wilde rode aal handelen, moeten ervoor zorgen dat partijen wilde en gekweekte aal apart worden gehouden, om er zeker van te zijn dat deze niet het verkeerde label krijgen voor de klant.
Resultaten	<ul style="list-style-type: none"> • Verbeterde duidelijkheid over de betekenis van de standaard • Toegenomen gebruik van de standaard • Groter marktaandeel voor gecertificeerde aal
Onderbouwing	Met de focus op aanbod in plaats van processen verwachten we een grotere vraag naar gecertificeerde bronnen, waardoor een toenemend aantal bedrijven voor de verantwoorde route kiest op de weg naar duurzaamheid.
Streefwaarden en normen	<ul style="list-style-type: none"> • Het aantal organisaties dat aan de standaard voldoet, neemt in de komende 10 jaar met 25% per jaar toe, van 17% in 2018 naar 90% in 2028. • Het aandeel (percentage van het gewicht) van de markt met een gecertificeerde verantwoorde herkomst stijgt met 15% per jaar, van 5% in 2018 naar 90% in 2028.
Indicatoren voor 'verantwoord'	De organisatie handelt voor 95 - 100% in SEG-gecertificeerde aal met een verantwoorde herkomst uit de toeleveringsketen van de glasaal en beschikt over de documentatie om dit aan te tonen.
Indicatoren voor 'op weg naar verantwoord'	De organisatie haalt 5 - 10% van haar voorraad uit niet-gecertificeerde bronnen van glasaal, maar kan aantonen dat deze binnen 12 maanden de organisatie verlaten zullen hebben.
Uitzonderingen	<ol style="list-style-type: none"> 1. Dit geldt niet voor de eerste keer dat een visserijbedrijf wordt beoordeeld. Omdat zij de bron van de palingen zijn, zouden zij niet in staat zijn om aan te tonen dat ze reeds in SEG-gecertificeerde palingen handelen. 2. Momenteel geldt dit ook nog niet voor wilde rode aal in rokerijen, d.w.z. in het wild gevangen rode aal wordt niet meegenomen in het vereiste van 100%. Momenteel bestaan er geen gecertificeerde visserijbedrijven die op wilde rode aal vissen. Wanneer er een aanbod van SEG-gecertificeerde wilde rode aal beschikbaar komt, zal er een overgang naar 100% uit die bron worden ontwikkeld en toegepast.

1) <https://www.sustainableeelgroup.org/wp-content/uploads/2023/11/103a-SEG-Standard-V7.0-Component-Guidance-V1.0.pdf>



CRITERIUM 1.4: TRACEERBAARHEID - ADMINISTRATIE EN DOCUMENTATIE	
Problematiek	Het goed bijhouden van een administratie die geaudit kan worden, is noodzakelijk om te kunnen bewijzen dat de productclaims van een bedrijf kloppen. Klanten willen zeker weten dat de standaard voor de producten die ze kopen ook werkelijk staat voor wat de claim is, namelijk dat de vis een gecertificeerde, verantwoorde herkomst heeft. Geen enkel auditsysteem is echter volledig bestand tegen criminaliteit en fraude is altijd mogelijk. Daarom zijn steekproefsgewijze controles door en alertheid van leveranciers en klanten nodig om de geloofwaardigheid en de borging van de standaard en de gecertificeerden te handhaven.
Opmerkingen	<p>Als de klant traceerbaarheid via een andere standaard aangetoond heeft, dan kan dat bewijs worden gebruikt.</p> <p>Inkomend product Voor de klant moet het product volledig traceerbaar zijn en er moet toegang worden gegeven tot de certificaten van alle leveranciers met wie de klant zaken doet, zodat de auditor kan vaststellen dat de bronnen gecertificeerd zijn. Dit moet onderbouwd worden door ontvangen facturen van deze leveranciers waaruit de aankoop van de producten blijkt.</p> <p>Scheiding van producten Producten kunnen fysiek of in de tijd van elkaar gescheiden worden. Hoe dan ook, er moet gezorgd worden dat producten niet met elkaar worden gemengd. Gecertificeerde producten mogen geen niet-gecertificeerde paling bevatten.</p> <p>Uitgaand product Hier geldt als eis dat voor alle producten die gelabeld zijn dat ze aan de standaard voldoen, de benodigde documentatie aanwezig moet zijn. Organisaties zullen gebruik moeten maken van batchcodes (zie in 205 SEG-richtsnoer voor claims en labelen¹⁾) om producten als gecertificeerd te kenmerken op labels of facturen. Op facturen moet ook de hoeveelheid gecertificeerd product vermeld worden. De code moet duidelijk te herleiden zijn tot het gecertificeerde product (dus als ook niet-gecertificeerd product op de factuur staat, moet duidelijk zijn dat dat product er niet bij hoort). Facturen voor eindconsumenten hoeven niet aan deze eisen te voldoen, maar eindconsumenten moeten wel documentatie ontvangen (ontvangstbewijs en de verpakking van het product) waaruit blijkt dat het product gecertificeerd is. Ook moet een administratie worden bijgehouden van de hoeveelheden die aan eindconsumenten zijn verkocht.</p> <p>Administratie en documentatie Voor traceerbaarheid is een goede administratie cruciaal. Organisaties moeten een administratie kunnen laten zien waaruit blijkt dat het product gedurende de gehele tijd dat zij het bezitten, gevolgd wordt. Ook zal gevraagd worden om een administratie te tonen waarin de auditor de hoeveelheden product (in gewicht) kan zien die ingekocht, verloren en verkocht zijn. De auditor zal willen vaststellen dat de hoeveelheid gecertificeerd product die de controleketen verlaat gelijk is aan of kleiner is dan de hoeveelheid die ingekocht is. Let op: glasalen krimpen tijdens het houden (ze worden niet gevoerd), dus gewichtsverandering is een belangrijke correctiestap bij het vergelijken van een inkomende met een uitgaande partij aal. Veeluldig registreren moet wel afgewogen worden tegen de sterfte, die door omgang met de dieren veroorzaakt kan worden, dus goede houderspraktijken betekenen minimale omgang – en de dieren alleen wegen als dit echt noodzakelijk is.</p>

Opmerkingen	Systemen voor registratie op afstand In delen van Frankrijk is informatietechnologie geïmplementeerd waarmee vissers hun vangsten in een systeem voor registratie op afstand kunnen vastleggen en waarin kopers kunnen vastleggen wat ze gekocht en verkocht hebben. Dit is voor vissers, kopers en visserijautoriteiten een efficiëntere manier om vangsten vast te leggen. Ook is dit een methode om de traceerbaarheid te verbeteren, doordat duidelijk en real-time wordt vastgelegd wie welke hoeveelheid glasaal in handen heeft gehad en wanneer. Ondernemers die verantwoord willen werken, zullen gebruik maken van deze systemen.
Resultaten	<ul style="list-style-type: none"> • Klanten hebben de zekerheid dat ze écht een gecertificeerd product kopen • Geloofwaardigheid van de standaard • Een groter marktaandeel voor gecertificeerde paling met een verantwoorde herkomst • Toenemende traceerbaarheid in de hele toeleveringsketen, wat tot een afname van de illegale handel leidt
Onderbouwing	Traceerbaarheid, een auditeerbare goede administratie, vertrouwen en eerlijkheid vormen de kern voor het functioneren van de standaard. Er zal altijd een minderheid zijn die misbruik maakt van het systeem, maar via audits en verslaglegging zal deze buitenspel worden gezet.
Streefwaarden en normen	<ul style="list-style-type: none"> • De auditoren melden dat er veel vertrouwen (90%+) bestaat in de kwaliteit van de administratie van een groot deel (90%+) van de beoordeelde partijen • Alle partijen die met gecertificeerde paling werken, gebruiken batchcodes om het product te coderen en doen dat op een correcte wijze • Meldingen van overtredingen worden snel en eerlijk afgehandeld • Een toenemend aandeel van de vissers en kopers gebruiken een systeem voor registratie op afstand
Indicatoren voor 'verantwoord'	<ul style="list-style-type: none"> • De organisatie maakt gebruik van een systeem waarmee het mogelijk is om alle partijen aal van aankoop tot verkoop te traceren en te volgen, inclusief eventuele tussenliggende stappen. Hierbij gaat het onder andere om het vermogen om iedere aan een opkoper geleverde partij terug te herleiden naar een water, een tijdsbestek en een bepaalde visser/vaartuig, • Bij een visser of een opkoper wordt gebruik gemaakt van een systeem voor registratie op afstand voor het melden van vangsten en handel, • Partijen verhandelde aal hebben de juiste wettelijke documentatie voor het land, bv. veterinaire certificaat, Traces, enz. • Wanneer de partij afkomstig is uit Frankrijk, is het duidelijk of de palingen afkomstig zijn uit de consumptie- of de uitzetmarkt en of ze voor het juiste doel verkocht worden. • Gecertificeerde en niet-gecertificeerde partijen paling in elke levensfase worden bewaard in aparte en duidelijk gelabelde tanks, • Een dergelijke segregatie wordt aangehouden vanaf het moment van verzamelen, via bewaring tot verkoop en verder vervoer. • Op palingkwekerijen zijn voor consumptie aangekochte glasalen voor de kweek uitsluitend afkomstig uit het quotum van glasalen voor consumptie, • De organisatie maakt een juist gebruik van batchcodes voor het labelen van gecertificeerde producten; dit kan op de verpakking van het product zijn of opgenomen zijn in de documentatie (bv. factuur) bij de opdracht, • Alle producten die door een organisatie als gecertificeerd verkocht worden, gaan vergezeld van een factuur die aan de volgende criteria voldoet: <ul style="list-style-type: none"> - Bevat een passende batchcode, - Bevat een vermelding van de hoeveelheid (aantal en gewicht) van het product en vermeldt aan wie dit verkocht is,

1) <https://www.sustainableeelgroup.org/wp-content/uploads/2024/01/205-SEG-Standard-Claims-and-Labeling-procedure-V2.2.pdf>



Indicatoren voor 'verantwoord'	<ul style="list-style-type: none"> • De organisatie maakt gebruik van een systeem dat het ook mogelijk maakt om partijen palingproduct naar gewicht voor een bepaalde periode met elkaar te vergelijken, • De organisatie zorgt ervoor dat ieder product dat voor gecertificeerd wil doorgaan geen op niet-gecertificeerde aal gebaseerde ingrediënten bevat, • De organisatie bewaart haar administratie minimaal vijf jaar. <p>OF:</p> <ul style="list-style-type: none"> • De klant is in het bezit van de MSC- of ASC-controleketenstandaard
Indicatoren voor 'op weg naar verantwoord'	<ul style="list-style-type: none"> • Bij een visser of koper wordt er geen gebruik gemaakt van een systeem voor registratie op afstand voor het rapporteren van vangsten en handel, • De administratie wordt minimaal drie jaar bewaard
Uitzonderingen	Klanten die reeds in het bezit zijn van een erkende controleketenstandaard (bv. MSC, ASC) worden geacht aan dit criterium te voldoen.

CRITERIUM 1.5: DE RISICO'S VAN REPUTATIESCHADE VOOR DE SEG WORDEN VASTGESTELD EN VOORKOMEN OF VERMINDERD

Problematiek	<p>Het vissen op en handelen in Europese aal brengt veel risico's met zich mee, allereerst (1) omdat de handel in palingen veel oplevert, vooral op de illegale markt, en er een hoog niveau van illegale smokkel is sinds de vermelding in de CITES-bijlage in 2009, en (2) handel in een soort die geclassificeerd wordt als zeer bedreigd vraagt om zorgvuldige overweging en controle.</p> <p>Klanten en ondernemers die buiten de wet en de SEG-standaard opereren of die geen toereikende Corporate Sustainability Due Diligence toepassen, kunnen de SEG aanzienlijke reputatieschade toebrengen.</p> <p>De SEG hanteert zijn eigen procedures voor het beheren van risico's; enkele hiervan zijn omgezet naar de SEG-standaard om ervoor te zorgen dat SEG-leden en klanten een complete due diligence uitvoeren om het reputatierisico tot een minimum te beperken.</p>
Toelichting	<p>De overgangsafspraken van de SEG bij versie 7 van de standaard zijn niet van toepassing bij het overwegen van de risico's voor de reputatie van de SEG.</p> <p>Wij verwijzen naar het afzonderlijke 103a Richtsnoer voor de bouwsteen van de SEG-standaard.¹</p>
Weging: 1	
Indicatoren voor 'verantwoord'	<ul style="list-style-type: none"> • De organisatie scoort op geen enkele van de hoogrisico-indicatoren in de reputatie- en handelsrisicomatrix. • De organisatie heeft een toereikende Corporate Sustainability Due Diligence aangetoond
Indicatoren voor 'op weg naar verantwoord'	<ul style="list-style-type: none"> • De organisatie scoort op ten minste één van de risico-indicatoren in de risicomatrix. • De controles in de Corporate Sustainability Due Diligence worden niet beschouwd als voldoende. • In elk van deze beide situaties zal de audit doorverwezen worden naar het bestuur van de SEG. <p>Wanneer alle risico's beschouwd worden als voorkomen of voldoende verminderd, voldoet de organisatie aan de indicator voor 'verantwoord'.</p>

1) <https://www.sustainableeelgroup.org/the-seg-standard-system/>



BOUWSTEEN 2 - GLASAALVISSERIJ

Problematiek	<p>Grootte van de markt Glasaalvisserij vormt (in aantallen) het leeuwendeel van de totale palingvangst. In de afgelopen jaren bedroegen de vangsten ongeveer 60 ton (180 miljoen glasalen) per jaar. Commerciële visvangst vindt plaats vanaf een relatief klein aantal delta's (25 - 30) aan de westkust van Marokko, Portugal, Spanje, Frankrijk en het VK, waar zich lokale concentraties van glasalen bevinden. In de honderden andere delta's van Europa wordt niet of nauwelijks op glasaal gevestigd. Deze standaard is ontworpen om de beste praktijk te beschrijven voor de delta's waarin gevestigd wordt.</p>
Opmerkingen	<p>Verantwoorde visserijbedrijven Er is nog geen definitie voor 'duurzame' visserijbedrijven. Verantwoorde visserijbedrijven zijn visserijbedrijven waar vissers op een plaats en op een manier werken die verantwoord is volgens het relevante aalbeheerplan, ter ondersteuning van de Europese Aalverordening.</p> <p>Traceerbaarheid – verkoop aan gecertificeerde kopers Het is logisch dat men in de verleiding komt om de paling te verkopen aan kopers die de beste prijs bieden. Die prijs wordt bepaald door de markt, en de illegale markt biedt vaak een hogere prijs. Om de traceerbaarheid te bevorderen en een traceerbare toeleveringsketen beter te waarborgen, moeten gecertificeerde visserijbedrijven bij voorkeur (maar niet verplicht) uitsluitend aan gecertificeerde kopers verkopen. Ook worden andere mechanismen, zoals systemen voor registratie op afstand, gebruikt om de traceerbaarheid te verbeteren en zo de illegale visserij te ontmoedigen en de omvang van de illegale markten tot op visserijniveau te meten. Visserijbedrijven in Frankrijk hebben aparte quota voor consumptie en uitzetten. Visserijbedrijven dienen aan te tonen dat ze deze quota niet overschrijden en dat palingen om de juiste redenen worden gekocht.</p> <p>Visserijdata Goede visserijdata zijn belangrijk om effectief visserijbeheer door lokale, nationale en Europese visserijautoriteiten mogelijk te maken.</p> <p>Overleving en consumptie van glasaal Het is uiteraard belangrijk om het welzijn en de overleving van glasalen te maximaliseren, zodat hun bijdrage aan herstel maximaal kan zijn. Enige sterfte is onvermijdelijk, en deze dieren kunnen bewaard, ingevroren en aangeboden worden voor de – weliswaar tanende – markt voor glasaalconsumptie. Op sommige plaatsen in Europa zijn er lokale tradities rond het eten van glasaal; in delen van Spanje is het eten van 'Angulas' bijvoorbeeld een kersttraditie. De afname van de glasaalvangst heeft er echter toe geleid dat deze tradities door andere zijn vervangen. Hoewel de SEG van mening is dat bij de rechtstreekse consumptie van glasaal het bestand niet optimaal wordt gebruikt, zien wij in dat dit (1) een traditionele (maatschappelijke en economische) activiteit is en (2) zolang hiervoor uit het consumptiequotum wordt geput, deze vorm van consumptie geen groter negatief effect heeft dan wanneer hetzelfde aantal de aquacultuur in zou gaan. Een goede administratie moet worden bijgehouden voor controle bij een audit, om ervoor te zorgen dat de sterftcijfers binnen de grenzen van deze standaard blijven en dat zij niet gebruikt worden als dekmantel voor illegale handel.</p> <p>Quota voor consumptie en uitzetten In Frankrijk, het centrum van de glasaalvisserij dat 80% van de Europese markt omvat, stellen de autoriteiten jaarlijks een quotum vast voor de vangst en verkoop, voor zowel consumptie als uitzetten. Er is een wettelijk vereiste om zich aan deze quota te houden (en het is bijvoorbeeld illegaal om vis te verkopen voor consumptie die bestemd was voor uitzetten). Auditors spelen daarin een belangrijke rol door er met analyse of documentatie op toe te zien dat quota op de juiste manier worden gebruikt.</p>

Opmerkingen	<p>Visserij-eenheden Visserijbedrijven kunnen op basis van 'eenheden' van verschillende grootte worden beoordeeld, van individuele vissers tot samenwerkingsverbanden, tot een hele delta of het aalbeheergebied (of district) waarop aalbeheerplannen gebaseerd zijn. Als standaardeenheid wordt het beheergebied gekozen, tenzij er data of informatie beschikbaar zijn voor een kleiner vangstgebied. Kleinere eenheden, zoals een enkele visser, leveren individuele verantwoordelijkheid op, maar de (beoordelings)kosten per visser zijn dan hoger. Grotere eenheden leveren schaalvoordelen op en de hele groep vissers moet erop vertrouwen dat de anderen volgens de vereiste standaarden en de regels werken. De afspraken/ voorwaarden uit contracten worden doorgegeven, zodat individuele personen en groepen begrijpen welke verantwoordelijkheden zij hebben. Waar een beoordeling voor individuele personen onbetaalbaar is, wordt samenwerking in groepen aanbevolen om meerdere individuele beoordelingen te laten uitvoeren. Ons borgingssysteem beschrijft hoe deze 'groeps-certificering' wordt beheerd.</p> <p>Vooruitgang bij aalbeheerplannen Om de vooruitgang bij een aalbeheerplan te beoordelen, zal de auditor de betreffende agenturen vragen om aan te tonen dat de visserij of de aanvragende vissers aannemelijke vooruitgang hebben geboekt bij het merendeel van hun beheermaatregelen. Om punten te halen voor 'op weg naar verantwoord' moet meer dan 50% van de maatregelen zijn uitgevoerd of moet daarbij veel vooruitgang zijn geboekt. Punten voor 'verantwoord' worden verdiend als dit minimaal 75% is. Hierbij moet opgemerkt worden dat voor landen waar de Europese Aalverordening niet van toepassing is, een vergelijkbare standaard moet gelden die ten minste gelijkwaardig is aan de Europese Aalverordening of daarin genoemd wordt, en die gebaseerd is op de implementatie van een aalbeheerplan dat door een internationale wetenschappelijke commissie is goedgekeurd.</p> <p>Aalbeheergebied De aalbeheergebieden zoals beschreven bij de criteria 2.2 en 3.2 vormen het kleinste gebiedsniveau waarvoor streefwaarden voor de uittrek van schieraal zijn bepaald. Afhankelijk van het land kan dit een bepaalde rivier, een groep vangstgebieden of, in sommige gevallen, een heel land betreffen.</p> <p>Sterftepercentages tijdens het vissen op glasaal Overleving van glasalen is zeer belangrijk en afhankelijk van hoe voorzichtig ze worden gevangen, behandeld en bewaard. Vissers moeten gebruik maken van de beste werkwijze om de kans op overleving te maximaliseren. Een administratie van de sterftcijfers moet worden bijgehouden (ook wanneer de vis tijdelijk bewaard wordt op locaties die op afstand van de weegplaats liggen). De ervaring van auditors in de afgelopen jaren is dat, afgezien van het controleren dat een vistuig in lijn is met de beste praktijk, andere technieken zoals de snelheid waarmee wordt gevestigd, minder eenvoudig te meten zijn. De belangrijkste maatregel is het resultaat: het overleven van glasalen na het vissen. Daarom hebben we in deze herziene standaard minder en duidelijke criteria opgenomen om de visser en de auditor te helpen om te weten wat vereist is en wat gemeten wordt.</p> <p>Sterftepercentages tijdens het vissen op glasaal en bij het bewaren De kwaliteit en de overleving van gevangen glasaal is afhankelijk van een combinatie van de volgende factoren:</p> <ol style="list-style-type: none"> 1. De gebruikte uitrusting. Schepnetten die met de hand worden gebruikt zijn het vriendelijkst, maar ze zijn minder efficiënt dan boten. Als boten worden ingezet, kunnen schep- of sleepnetten ('pibalours' in Frankrijk) gebruikt worden. Bij het gebruik hiervan is de kwaliteit van de glasaal afhankelijk van: 2. De snelheid van de boot 3. De tijdsduur van het slepen 4. Het ontwerp en de vormgeving van het net, waaronder de maaswijdte van de kuil 5. De omgang met en opslag van de vis, bv. het gebruik van leeftanks
--------------------	-------------------------------------------------------------------------------------------------------------------------------------------------------------------------------------------------------------------------------------------------------------------------------------------------------------------------------------------------------------------------------------------------------------------------------------------------------------------------------------------------------------------------------------------------------------------------------------------------------------------------------------------------------------------------------------------------------------------------------------------------------------------------------------------------------------------------------------------------------------------------------------------------------------------------------------------------------------------------------------------------------------------------------------------------------------------------------------------------------------------------------------------------------------------------------------------------------------------------------------------------------------------------------------------------------------------------------------------------------------------------------------------------------------------------------------------------------------------------------------------------------------------------------------------------------------------------------------------------------------------------------------------------------------------------------------------------------------------------------------------------------------------------------------------------------------------------------------------------------------------------------------------------------------------------------------------------------------------------------------------------------------------------------------------------------------------------------------------------------------------------------------------------------------------------------------------------------------------------------------------------------------------------------------------------------------------------------------------------------------------------------------------------------------------------------------------------------------------------------------------------------------------------------------------------------------------------------------------------------------------------------------------------------------------------------------------------------------------------------------------------------------------------------------------------------------------------------------------------------------------------------------------------------------------------------------------------------------------------------------------------------------------------------------------------------------------------------------------------------------------------------------------------------------------------------------------------------------------------------------------------------------------------------------------------------------------------------------------------------------------------------------------------------------------------------------------------------------------------------------------------------------------------------------------------------------------------------------------------------------------------------------------------------------------------------------------------------------------------------------------------------------------------------------------------------------------------------------------------------------------------------------------------------------------------------------------------------------------------------------------------------------------------------------------------------------------------------------------------------------------------------------------------------------------------------------------------------------------------------------------------------------------------



<p>Opmerkingen</p>	<p>Indigokarmijntest De kleurstof indigokarmijn kan gebruikt worden om schade aan glasaal vast te stellen. In Frankrijk is een protocol ontwikkeld voor het gebruik van deze kleurstof om partijen glasaal na de vangst steekproefsgewijs op schade en de waarschijnlijkheid van sterfte te beoordelen. Dit is een methode die geschikt is om beschadiging en sterfte door de omgang met de vissen objectief te beoordelen.</p> <p>Leeftank Dit is een tank waarin levende vis wordt gehouden met behulp van systemen die water verversen en de waterkwaliteit bewaken en op peil houden, zodat deze geschikt is voor de betreffende vissoort en de levensfase van de vissen.</p> <p>Bijvangsten bij het vissen op glasaal Om voor een visseizoen de effecten van het vissen op bijvangsten te beoordelen, heeft de auditor informatie over onder andere het volgende nodig:</p> <ul style="list-style-type: none"> - Welke soorten in de bijvangsten vertegenwoordigd zijn - Een indicatie van de hoeveelheid van elke soort die in een bepaalde periode gevangen is (bv. per keer slepen of scheppen, per nacht) - Protocollen of methodes voor het omgaan met bijvangsten - Hoe wordt omgegaan met de bijvangst <p>Sommige soorten zijn uiteraard aanvaardbaar als bijvangsten, mits ze volgens de voorschriften zijn gevangen. Incidentele, maar grote vangsten van gelatine-achtig zoöplankton in glasaalnetten tijdens bloeiperiodes mogen bij deze criteria buiten beschouwing blijven.</p> <p>Goede data Goede data wordt gedefinieerd als data die binnen geaccepteerde wetenschappelijke bandbreedtes voor statistische analyses gebruikt kan worden.</p> <p>Quota Gezien de omvang, het bereik en de diversiteit van de visserij op de Europese aal, is het niet mogelijk om beheertermen voor de zeevisserij, zoals 'Totale toegestane vangst' of 'Duurzame vangst' toe te kennen. Visserijwetenschappers hebben gebruik gemaakt van quota voor het reguleren van de visvangst in Frankrijk.</p>
<p>Resultaten</p>	<ul style="list-style-type: none"> • De glasaal wordt gevangen op een plaats waar effecten op de lokale en totale aalpopulaties geminimaliseerd zijn • De overleving wordt gemaximaliseerd • Het effect op het milieu/ andere soorten is minimaal • Met goede data over de visserij kunnen visserijbedrijven effectief geleid worden • Glasaal wordt aan SEG-gecertificeerde kopers verkocht om aan de vraag naar gecertificeerde vis te kunnen voldoen
<p>Streefwaarden en normen</p>	<ul style="list-style-type: none"> • De hoeveelheid (gewicht) en het aandeel (%) glasaal die bij elk gecertificeerd en niet-gecertificeerd visserijbedrijf gevangen wordt, zal worden gemonitord. Het aandeel product van gecertificeerde visserijbedrijven stijgt tussen 2018 en 2028 van 5% naar 90% • Overlevingsratio's worden gemonitord en streefwaarden vastgesteld om aan een doorlopende verbetering van de overleving te werken. De gemiddelde overleving in alle (gecertificeerde en niet-gecertificeerde) Franse visserijbedrijven was 92,6% in 2020/21 (Simon et al 2021 ¹) en werd gemeten op een gemiddelde van 58% in 2007 (Briand et al. 2012 ²). • Visserijautoriteiten krijgen steeds meer vertrouwen in visserijdata, waaronder de vangst per inspanningseenheid, als basis voor beslissingen over visserijbeheer. • De onverklaarde en aannemelijke verkoop voor de illegale export, te meten door de massabalansanalyse van vangstregistratiesystemen, om de streefwaarde voor illegale handel van bouwsteen 1 te ondersteunen. Streefwaarde binnen 10 jaar (2018 - 2028): een afname van de omvang van de illegale handel met 75%.

1) <https://onlinelibrary.wiley.com/doi/full/10.1111/jai.14292>

2) <https://onlinelibrary.wiley.com/doi/full/10.1111/jai.14292#jai14292-bib-0009>

CRITERIUM 2.1: DE GLASAAL IS AFKOMSTIG VAN EEN VERANTWOORD VISSERIJBEDRIJF	
Weging: 2	
Indicatoren voor 'verantwoord'	<ul style="list-style-type: none"> • Er wordt gevist in een door de visserijautoriteit toegestaan gebied (overeenkomstig het aalbeheerplan van deze autoriteit) en • De vangstquota en andere toepasselijke beperkingen van de visvangst worden in acht genomen (en zijn ook in de afgelopen 4 jaar in acht genomen)
Indicatoren voor 'op weg naar verantwoord'	<ul style="list-style-type: none"> • De visserij vindt plaats in een door de visserijautoriteit toegestaan gebied en • De vangstquota en andere toepasselijke beperkingen van de visvangst worden in acht genomen (en zijn ook in de afgelopen 2 jaar in acht genomen)

CRITERIUM 2.2: ER IS GOEDE VOORUITGANG GEBOEKT TEN AANZIEN VAN DE VERANTWOORDELIJKHEDEN VAN DE KANDIDAAT IN HET AALBEHEERPLAN VOOR DE RIVIER OF HET AALBEHEERGEBIED	
Weging: 2	
Indicatoren voor 'verantwoord'	<p>Er is geloofwaardige vooruitgang geboekt bij ten minste 75% van de actiepunten voor het visserijbedrijf rond de implementatie van het aalbeheerplan.</p>
Indicatoren voor 'op weg naar verantwoord'	<p>Er is geloofwaardige vooruitgang geboekt bij ten minste 50% van de actiepunten voor het visserijbedrijf rond de implementatie van het aalbeheerplan.</p>

CRITERIUM 2.3: HET VISSERIJBEDRIJF WORDT GOED GELEID	
Weging: 1	
Indicatoren voor 'verantwoord'	<ul style="list-style-type: none"> • De vissers hebben een licentie en leveren vangst- en inspanningsgegevens via een systeem voor registratie op afstand • Er worden gegevens verzameld over de vangsten en inspanningen, en deze worden regelmatig geanalyseerd door de visserijautoriteit (minimaal eens per jaar aan het einde van het seizoen). • Er is een dataset van ten minste de afgelopen 5 jaar, die de visserijautoriteit als juist en bruikbaar voor statistische doeleinden beschouwt en die een volledig beeld geeft van het glasaalvisserijbedrijf dat beoordeeld wordt. • In het gehele vangstgebied wordt gehandhaafd en er zijn geen aanwijzingen dat de regels systematisch, regelmatig of in aanzienlijke mate worden ontdukt. • 95%+ van de visserijbedrijven voldoet aan groeps-certificeringsprocedures.
Indicatoren voor 'op weg naar verantwoord'	<ul style="list-style-type: none"> • De vissers hebben een licentie en leveren vangst- en inspanningsgegevens. • Er worden gegevens verzameld over de vangsten en inspanningen en deze worden regelmatig geanalyseerd door de visserijautoriteit (minimaal eens per jaar aan het einde van het seizoen). • Er is een dataset van ten minste de afgelopen 3 jaar, die de visserijautoriteit als juist beschouwt en die voldoende informatie geeft over het glasaalvisserijbedrijf dat beoordeeld wordt, waarmee het bedrijf geleid kan worden en de jaarlijkse ontwikkelingen in de aankomst van glasaal kunnen worden gevolgd. • Er zijn geen aanwijzingen dat de regels systematisch, regelmatig of in aanzienlijke mate worden ontdukt. • 80- 94,9%+ van de visserijbedrijven voldoet aan groeps-certificeringsprocedures



CRITERIUM 2.4: DE STERFTE TIJDENS HET VISSEN WORDT GEMINIMALISEERD	
Weging: 2	
Indicatoren voor 'verantwoord'	<ul style="list-style-type: none"> • Er wordt met schepnetten gevestigd en het bedrijf heeft effectieve opslagfaciliteiten in de buurt, <u>OF</u> • Het vissen vanaf boten voldoet aan de volgende criteria: <ul style="list-style-type: none"> i) er wordt op lage snelheid gevestigd (niet meer dan 1 knoop ten opzichte van water); ii) het slepen duurt gemiddeld niet langer dan 20 minuten, met een maximale duur van niet meer dan 30 minuten; iii) de maaswijdte van de kuil is niet groter dan 1 mm; iv) de rest van het net is zo ontworpen dat de glasalen niet vast komen te zitten en geen schuurplekken oplopen; v) er is een leef tank aan boord en deze wordt gebruikt, of de glasalen worden vochtig gehouden in dozen van polystyreen; vi) De vissers registreren de sterfte dagelijks en zorgvuldig, ook van de vis die tijdelijk thuis wordt bewaard, <u>OF</u> • Vissers kunnen aantonen dat bij elke gevangen partij het sterftepercentage van de vangst gedurende de bewaring in de opslagfaciliteit lager is dan 4%, <u>OF</u> • De indigokarmijn of een vergelijkbare test geeft aan dat de sterfte gemiddeld minder dan 4% is • De ontvangende handelaar meldt dat de sterfte in de eerste week van opslag niet hoger is dan 4%
Indicatoren voor 'op weg naar verantwoord'	<ul style="list-style-type: none"> • Het vissen vanaf boten voldoet aan de volgende criteria: <ul style="list-style-type: none"> i) er wordt op lage snelheid gevestigd (niet meer dan 1,5 knoop ten opzichte van water); ii) het slepen duurt niet langer dan 30 minuten; iii) de maaswijdte van de kuil is niet groter dan 1 mm; iv) de rest van het net is zo ontworpen dat de glasalen niet vast komen te zitten en geen schuurplekken oplopen; v) er is een leef tank aan boord en deze wordt gebruikt, of de glasalen worden vochtig gehouden in dozen van polystyreen; vi) De vissers registreren de sterfte dagelijks en zorgvuldig, ook van de vis die tijdelijk thuis wordt bewaard, <u>OF</u> • Vissers kunnen aantonen dat bij elke gevangen partij het sterftepercentage van de vangst gedurende de bewaring in de opslagfaciliteit tussen 4% en 8% is, <u>OF</u> • De indigokarmijn of een vergelijkbare test geeft aan dat de sterfte gemiddeld tussen 4% en 8% ligt • De ontvangende handelaar/ handelaren meldt/ melden dat de sterfte in de eerste week van opslag gemiddeld tussen 4% en 8% ligt

CRITERIUM 2.5: HET VISSEN HEEFT EEN VERWAARLOOSBAAR EFFECT OP DE SOORTEN IN DE BIJVANGSTEN	
Weging: 1	
Indicatoren voor 'verantwoord'	<ul style="list-style-type: none"> • Het vissen heeft een verwaarloosbaar (minder dan 1% directe sterfte) effect op bijvangsten • Bijvangsten worden zo voorzichtig en zo snel mogelijk levend teruggezet in het water
Indicatoren voor 'op weg naar verantwoord'	<ul style="list-style-type: none"> • Het vissen heeft een gering effect (minder dan 5% directe sterfte) op bijvangsten • Bijvangsten worden zo voorzichtig en zo snel mogelijk levend teruggezet in het water

CRITERIUM 2.6: HET VISSEN HEEFT EEN VERWAARLOOSBAAR EFFECT OP ZELDZAME OF ANDERE BESCHERMDE SOORTEN	
Weging: 1	
Indicatoren voor 'verantwoord'	Het vissen heeft geen rechtstreekse wisselwerkingen die tot sterfte of verwondingen leiden met andere soorten die als kwetsbaar of bedreigd worden beschouwd, of die door nationale of internationale wetgeving worden beschermd.
Indicatoren voor 'op weg naar verantwoord'	Wisselwerkingen die tot sterfte of verwondingen leiden met andere soorten die als kwetsbaar of bedreigd worden beschouwd of die door nationale of internationale wetgeving worden beschermd, komen zelden voor en hebben als geheel geen meetbaar effect op de populatie (minder dan 1% directe sterfte).

CRITERIUM 2.7: HET VISSEN HEEFT EEN VERWAARLOOSBAAR EFFECT OP LEEFOMGEVINGEN	
Weging: 1	
Indicatoren voor 'verantwoord'	De visuitrusting veroorzaakt geen schade aan de benthos (raakt het bed op geen enkel moment)
Indicatoren voor 'op weg naar verantwoord'	Schade aan de benthos door de uitrusting is beperkt of minimaal (raakt zeer zelden het bed: 1 – 2 keer per jaar)

CRITERIUM 2.8: VERVOER	
Weging: 1	
Indicatoren voor 'verantwoord'	<ul style="list-style-type: none"> • De ondernemer heeft de benodigde transportvergunningen • Er is een vervoersplan om de reistijd te minimaliseren en dat voldoet aan de vervoersvereisten voor gewervelde dieren • De dieren worden op een manier ingepakt die handelingen, tijd en stress minimaliseert • De palingen worden koel en <u>nat gehouden</u> en van voldoende zuurstof voorzien
Indicatoren voor 'op weg naar verantwoord'	<ul style="list-style-type: none"> • De ondernemer heeft de benodigde transportvergunningen • Er is geen gedocumenteerd vervoersplan • De dieren worden op een manier ingepakt die handelingen, tijd en stress minimaliseert • De palingen worden koel en <u>nat gehouden</u> en van voldoende zuurstof voorzien

CRITERIUM 2.9: BIOVEILIGHEID	
Weging: 1	
Indicatoren voor 'verantwoord'	<ul style="list-style-type: none"> • De vissers werken slechts in één rivier of delta, zodat er geen risico bestaat op het overbrengen van ziektes of uitheemse soorten van het ene vangstgebied naar het andere <u>OF</u>: • Het visserijbedrijf neemt goede maatregelen voor de bioveiligheid, zoals het desinfecteren en drogen van netten en materieel, voordat in een ander water wordt gevestigd.
Indicatoren voor 'op weg naar verantwoord'	Geen



BOUWSTEEN 3 - VISSEN OP RODE AAL EN SCHIERAAL

Problematiek	<p>Het aantal visserijbedrijven dat op rode aal en schieraal vist, is sinds 2009 sterk teruggelopen – deels is dit veroorzaakt door de terugloop van de palingpopulaties, waardoor deze bedrijven minder opleveren, en deels doordat in veel landen de visserijautoriteiten in het kader van hun aalbeheerplannen het vissen hebben afgeschaft of teruggeschroefd. Waar deze visserij voortbestaat, streven wij naar certificering daarvan.</p> <p>Consumptie van wilde rode aal en schieraal Rode aal en schieraal zijn palingen die volwassen aan het worden zijn. De wilde palingen hebben de periode met de grootste sterfte overleefd en hebben zich aangepast aan het leven in hun omgeving. Dit zijn de vissen die de grootste kans hebben om te overleven en naar de Sargassozee te migreren om te paaien. Daarom wordt in veel aalbeheerplannen het vissen op een rode aal en schieraal verboden of beperkt. Net als bij de glasaal geldt dat de standaard ontwikkeld is om het vissen alleen te ondersteunen als de rivier of het aalbeheergebied de streefwaarde voor uittrek haalt en/of aan andere criteria voldoet.</p> <p>Certification Tot op heden zijn er geen aanvragen voor SEG-certificering gedaan voor visserijbedrijven die op rode aal en schieraal vissen. Hiervoor zijn verschillende redenen, maar dit komt vooral doordat de sector gefragmenteerd is – er is weinig of geen coördinatie of representatie van deze visserijbedrijven. SEG zal zich meer inspannen om deze visserijbedrijven aan te haken in de komende vijf jaar – voor de duur van deze versie van de standaard.</p>
Opmerkingen	Veel opmerkingen, bv. visserij-eenheden en goede data, zijn hetzelfde als voor het vissen op glasaal hierboven en worden om het kort te houden niet hier herhaald.
Resultaten	<ul style="list-style-type: none"> • Het effect op het milieu/ andere soorten is minimaal • Met goede data over de visserij kunnen visserijbedrijven effectief geleid worden
Onderbouwing	Waar op rode aal en schieraal wordt gevestigd, willen wij dat deze visserij verantwoord wordt en dat zij dat aantoonbaar is via de SEG-standaard.
Streefwaarden en normen	<ul style="list-style-type: none"> • De hoeveelheid (gewicht) en het aandeel (%) rode aal en schieraal dat bij elk gecertificeerd en niet-gecertificeerd visserijbedrijf gevangen wordt, zal worden gemonitord. Het aandeel product van gecertificeerde visserijbedrijven stijgt in de komende 10 jaar (2023 - 2033) van 0% naar 25% • Visserijautoriteiten krijgen steeds meer vertrouwen in visserijdata als basis voor beslissingen over visserijbeheer

CRITERIUM 3.1: GEVANGEN RODE AAL IS AFKOMSTIG VAN EEN VERANTWOORD VISSERIJBEDRIJF	
Weging: 2	
Indicatoren voor 'verantwoord'	<ul style="list-style-type: none"> • Er wordt gevestigd in een door de visserijautoriteit toegestaan gebied (overeenkomstig het aalbeheerplan van deze autoriteit) en • De vangstquota en andere toepasselijke beperkingen van de visvangst worden in acht genomen (en zijn ook in de afgelopen 4 jaar in acht genomen)
Indicatoren voor 'op weg naar verantwoord'	<ul style="list-style-type: none"> • Er wordt gevestigd in een door de visserijautoriteit toegestaan gebied (overeenkomstig het aalbeheerplan van deze autoriteit) en • De vangstquota en andere toepasselijke beperkingen van de visvangst worden in acht genomen (en zijn ook in de afgelopen 2 jaar in acht genomen)

CRITERIUM 3.2: ER IS GOEDE VOORUITGANG GEBOEKT TEN AANZIEN VAN DE VERANTWOORDELIJKHEDEN VAN DE KANDIDAAT IN HET AALBEHEERPLAN VOOR DE RIVIER OF HET AALBEHEERGEBIED	
Weging: 2	
Indicatoren voor 'verantwoord'	Er is aannemelijke vooruitgang geboekt bij ten minste 75% van de actiepunten voor het visserijbedrijf rond de implementatie van het aalbeheerplan.
Indicatoren voor 'op weg naar verantwoord'	Er is aannemelijke vooruitgang geboekt bij ten minste 50% van de actiepunten voor het visserijbedrijf rond de implementatie van het aalbeheerplan.

CRITERIUM 3.3: HET VISSERIJBEDRIJF WORDT GOED GELEID	
Weging: 1	
Indicatoren voor 'verantwoord'	<ul style="list-style-type: none"> • De vissers hebben een vergunning. Ten minste 90% levert vangst- en inspanningsgegevens • Er worden gegevens verzameld over de vangsten en inspanningen, en deze worden regelmatig geanalyseerd door de visserijautoriteit (minimaal eens per jaar aan het einde van het seizoen) • Er is een dataset van ten minste de afgelopen 5 jaar, die de visserijautoriteit als juist en bruikbaar voor statistische doeleinden beschouwt en die een volledig beeld geeft van het glasaalvisserijbedrijf dat beoordeeld wordt • In het gehele vangstgebied wordt gehandhaafd, en er zijn betrouwbare aanwijzingen dat de visserijvoorschriften in hoge mate worden nageleefd. • 95%+ van de visserijbedrijven voldoet aan groeps-certificeringsprocedures
Indicatoren voor 'op weg naar verantwoord'	<ul style="list-style-type: none"> • De vissers hebben een vergunning. Ten minste 75% levert vangst- en inspanningsgegevens • Er worden gegevens verzameld over de vangsten en inspanningen en deze worden regelmatig geanalyseerd door de visserijautoriteit (minimaal eens per 2 jaar) • Er is een dataset van ten minste de afgelopen 3 jaar, die de visserijautoriteit als juist beschouwt en die voldoende informatie geeft over het glasaalvisserijbedrijf dat beoordeeld wordt, waarmee het bedrijf geleid kan worden en de jaarlijkse ontwikkelingen in de aankomst van glasaal kunnen worden gevolgd • Er zijn betrouwbare aanwijzingen dat de visserijvoorschriften in hoge mate worden nageleefd • 80- 94,9%+ van de visserijbedrijven voldoet aan groeps-certificeringsprocedures

CRITERIUM 3.4: HET VISSEN HEEFT EEN VERWAARLOOSBAAR EFFECT OP DE SOORTEN IN DE BIJVANGSTEN	
Weging: 1	
Indicatoren voor 'verantwoord'	<ul style="list-style-type: none"> • Het vissen heeft een verwaarloosbaar effect op bijvangsten (minder dan 1% directe sterfte) • Bijvangsten worden zo voorzichtig en zo snel mogelijk levend teruggezet in het water • Dode bijvangsten worden aan land gebracht, geregistreerd en waar dat maar mogelijk is op een passende manier gebruikt • De visserijbedrijven tonen initiatieven om de hoeveelheid dode bijvangsten te verminderen
Indicatoren voor 'op weg naar verantwoord'	• Het vissen heeft een gering effect op bijvangsten (minder dan 5% directe sterfte)



Foto: Cor Kuyenhoven



CRITERIUM 3.5: HET VISSEN HEEFT EEN VERWAARLOOSBAAR EFFECT OP ZELDZAME OF ANDERE BESCHERMDE SOORTEN

Weging: 1	
Indicatoren voor 'verantwoord'	Het vissen heeft geen rechtstreekse wisselwerkingen die tot sterfte of verwonding leiden met andere soorten die als kwetsbaar of bedreigd worden beschouwd, of die door nationale of internationale wetgeving worden beschermd.
Indicatoren voor 'op weg naar verantwoord'	Wisselwerkingen die tot sterfte of verwondingen leiden met andere soorten die als kwetsbaar of bedreigd worden beschouwd of die door nationale of internationale wetgeving worden beschermd, komen zelden voor en hebben als geheel geen meetbaar effect op de populatie (minder dan 1% directe sterfte).

CRITERIUM 3.6: HET VISSEN HEEFT EEN VERWAARLOOSBAAR EFFECT OP LEEFOMGEVINGEN

Weging: 1	
Indicatoren voor 'verantwoord'	De visuitrusting veroorzaakt geen schade aan de benthos.
Indicatoren voor 'op weg naar verantwoord'	Schade aan de benthos door de uitrusting is beperkt of ongewoon.

CRITERIUM 3.7: VERVOER

Weging: 1	
Indicatoren voor 'verantwoord'	<ul style="list-style-type: none"> • Er is een vervoersplan dat opgesteld is om de reistijd te minimaliseren en dat voldoet aan de vervoersvereisten voor gewervelde dieren • De dieren worden op een manier ingepakt die handelingen, tijd en stress minimaliseert • De palingen worden koel en nat gehouden en van voldoende zuurstof voorzien • De ondernemer is goed opgeleid en is in het bezit van de relevante transportvergunningen voor het land of de landen waarin hij werkt
Indicatoren voor 'op weg naar verantwoord'	<ul style="list-style-type: none"> • Er is geen gedocumenteerd vervoersplan • De dieren worden op een manier ingepakt die handelingen, tijd en stress minimaliseert • De palingen worden koel en nat gehouden en van voldoende zuurstof voorzien • De ondernemer is in het bezit van de relevante transportvergunningen voor het land of de landen waarin hij werkt

CRITERIUM 3.8: BIOVEILIGHEID

Weging: 1	
Indicatoren voor 'verantwoord'	<ul style="list-style-type: none"> • Het visserijbedrijf neemt goede maatregelen voor de bioveiligheid, zoals het desinfecteren en drogen van netten en materieel, voordat in een ander water wordt gevestigd, OF: • De vissers werken slechts in één rivier of delta, zodat er geen risico bestaat op het overbrengen van ziektes of uitheemse soorten van het ene vangstgebied naar het andere
Indicatoren voor 'op weg naar verantwoord'	Geen



BOUWSTEEN 4 - OPKOOP VAN EN HANDEL IN GLASAAL

<p>Problematiek</p>	<p>Handelaren in glasaal hebben een integrale, belangrijke, maar ook uitdagende positie in de toeleveringsketen. Het gaat om een relatief kleine groep, waarvan sommigen vinden dat ze de markt 'controleren'; op sommige plaatsen zijn er monopolies, terwijl er op andere plaatsen genoeg aanwezig zijn om concurrentie mogelijk te maken. Hun relatie met de vissers is cruciaal – wederzijds vertrouwen en loyaliteit zijn belangrijk – en deze relatie heeft vaak invloed gehad op veranderingen waarbij voor duurzamere visserijpraktijken werd gekozen, doordat de handelaren zich sterker bewust werden van de druk vanuit de markt.</p> <p>Daarnaast hebben handelaren te maken met aanbestedingsprocedures in een concurrerende markt (waar kosten te vaak de drijfveer zijn geweest in plaats van kwaliteit en duurzaamheid). Zij moeten dit vervolgens in evenwicht brengen met de onzekerheid rond de aanvoer, wanneer de hoeveelheid intrekende glasaal en de omstandigheden voor de visserij mogelijk onvoldoende zijn om de markt vraag te kunnen bedienen.</p> <p>En daar komt het voortdurende risico van de illegale handel naar Azië nog bij. Door de hogere prijzen komen sommigen in de verleiding, wat een aanzienlijke invloed hebben op de markt vraag en de prijzen.</p> <p>Miljoenen glasalen gaan door de handen van een klein aantal handelaren, dus onderwerpen als welzijn en invloed zijn belangrijk voor vele factoren rond verantwoord handelen.</p>
<p>Opmerkingen</p>	<p>Voorzichtige omgang Voorzichtig omgaan met dieren houdt onder andere in: niet laten vallen of storten, van welke hoogte dan ook, niet laten uitdrogen, minimaal contact met scherpe randen of hoeken, de staart mag nergens in beklemd raken, de paling waar mogelijk met water vervoeren in plaats van met netten, werkzaamheden vooraf plannen en zo snel mogelijk uitvoeren.</p> <p>Het ontwerp van glasaalhouderijen De ideale houderij voor glasaal heeft bijvoorbeeld geen scherpe hoeken of randen, geen hoge stroomsnelheden en geen abrupte veranderingen in de stroomsnelheid. Sommige opkopers maken gebruik van voorzieningen die aangepast zijn en niet speciaal ontworpen, waardoor deze mogelijk niet ideaal zijn.</p> <p>Vervoer Geen enkel dier mag vervoerd worden als het niet fit is voor de geplande reis en alle dieren moeten vervoerd worden onder omstandigheden die garanderen dat ze niet gewond raken of onnodig lijden. Dieren die gewond zijn, of fysiologische zwaktes of pathologische processen vertonen, mogen niet als fit voor vervoer worden beschouwd. Voor het vervoer hebben we geen 'op weg naar verantwoord'-criterium kunnen ontwikkelen. Alles wat minder is dan de optimale standaard wordt als niet acceptabel gezien.</p> <p>Vereisten voor de uitzet in de Europese Aalverordening De Europese Aalverordening bepaalt dat 60% van de glasaal van visserijen beschikbaar gesteld moet worden voor de uitzet (hoewel de EU het percentage wel tijdelijk kan aanpassen als reactie op een belangrijke daling van de gemiddelde marktprijzen voor de glasaal die voor de uitzet wordt gebruikt). Om dit belangrijke onderdeel van de verordening te helpen ondersteunen, is het in de SEG-standaard opgenomen. In Frankrijk zijn er quota voor uitzetten en consumptie en de dieren die bestemd zijn voor uitzetten moeten bij wet ook voor dat doel gebruikt worden. Dit is opgenomen in deze standaard. Voor andere landen is de streefwaarde van 60% opgenomen in de standaard. Het vermogen van de sector als geheel om die 60% te halen, hangt af van de fondsen die door overheden en subsidieverstrekende organisaties beschikbaar worden gesteld. Daarmee moet tegen een redelijke prijs voldoende glasaal kunnen worden aangekocht, om uitzetten de moeite waard te maken voor visserijbedrijven en handelaren.</p>



Opmerkingen	<p>Segregatie</p> <ul style="list-style-type: none"> Gecertificeerde en niet-gecertificeerde partijen paling in elke levensfase worden bewaard in aparte en duidelijk gelabelde tanks Paling uit het consumptiequotum en uit het uitzetquotum wordt bewaard in aparte en duidelijk gelabelde tanks Deze segregatie wordt gehandhaafd vanaf het moment van verzamelen en bewaring tot verkoop en verder vervoer
Resultaten	<ul style="list-style-type: none"> Groter aanbod van, grotere vraag naar en groter aandeel van gecertificeerde paling in de markt Beter welzijn en betere overlevingskansen voor palingen tijdens de omgang met de vissen Kleinere vraag naar en aanbod van paling voor illegale export en minder illegale handel
Onderbouwing	De onderbouwing bij de problematiek en opmerkingen is hierboven beschreven.
Normen	<ul style="list-style-type: none"> De hoeveelheid (gewicht) en het aandeel (%) van de bij iedere gecertificeerde en niet-gecertificeerde handelaar verhandelde paling. Het aandeel van gecertificeerde handelaren stijgt van 75% naar 90% in de komende 5 jaar, 2023 - 2028. Overlevingspercentages van vervoerde vis tonen een voortdurende verbetering

CRITERIUM 4.1: DE GLASAALHOUDERIJ IS EEN LEGAAL INGESCHREVEN FACILITEIT

Weging: 1	
Indicatoren voor 'verantwoord'	<ul style="list-style-type: none"> De glasaalhouderij is ingeschreven als aquacultuur-productiebedrijf en/of voldoet aan alle wettelijke vereisten voor het land. In Frankrijk is de organisatie ingeschreven als ICPE (Installatie gekwalificeerd voor de bescherming van het milieu) als deze meer dan 20 ton per jaar behandelt.
Indicatoren voor 'op weg naar verantwoord'	<ul style="list-style-type: none"> De voorziening is niet ingeschreven als aquacultuur-productiebedrijf, maar heeft geloofwaardige plannen om zich in de komende 12 maanden in te schrijven.

CRITERIUM 4.2: STERFTE IN DE OPSLAGFACILITEIT

Weging: 2	
Indicatoren voor 'verantwoord'	Het sterftepercentage is na de eerste week (na het vissen) gemiddeld minder dan 2%.
Indicatoren voor 'op weg naar verantwoord'	Het sterftepercentage is na de eerste week (na het vissen) gemiddeld minder dan of gelijk aan 4%, maar hoger dan of gelijk aan 2%.

CRITERIUM 4.3: STERFTE TIJDENS HET VERVOER EN DE EERSTE OPSLAG BIJ TRANSPORT NAAR DE KWEKERIJ

Weging: 2	
Indicatoren voor 'verantwoord'	De sterfte tijdens het vervoer en in de eerste week in de kwekerij is gemiddeld minder dan 2%
Indicatoren voor 'op weg naar verantwoord'	De sterfte tijdens het vervoer en in de eerste week in de kwekerij is gemiddeld minder dan of gelijk aan 4%, maar meer dan of gelijk aan 2%

CRITERIUM 4.4: WATERKWALITEIT	
Weging: 1	
Indicatoren voor 'verantwoord'	<ul style="list-style-type: none"> Er is een systeem waarvan verwacht mag worden dat het belangrijke variabelen voor de waterkwaliteit binnen passende toleranties houdt, voor de overleving en de gezondheid van de glasaal (bv. ammoniak, vaste stoffen in suspensie, pH, zuurstof) Er zijn procedures voor het beheer van de waterkwaliteit, waaronder regelmatige controles van de variabelen die aangeven dat de waterkwaliteit altijd hoog en stabiel is De voorziening werkt met een systeem dat waarborgt dat de waterkwaliteit geen negatief effect op de overlevingsratio's zal hebben in het geval van een storing in de apparatuur
Indicatoren voor 'op weg naar verantwoord'	<ul style="list-style-type: none"> Er is een systeem waarvan verwacht mag worden dat het belangrijke variabelen voor de waterkwaliteit binnen passende toleranties houdt voor de overleving en de gezondheid van de glasaal (bv. ammoniak, vaste stoffen in suspensie, pH, zuurstof) De installatie heeft minimaal een back-upgenerator en zuurstofvoorziening

CRITERIUM 4.5: HANDELINGEN EN WELZIJN

Weging: 1	
Indicatoren voor 'verantwoord'	<ul style="list-style-type: none"> Aanwezige systemen in het ontwerp van de installatie zorgen ervoor dat zo weinig mogelijk handelingen met de glasaal hoeven te worden uitgevoerd Er zijn gedocumenteerde procedures voor het uitvoeren van handelingen met de glasaal en waar dit noodzakelijk is, gebeurt het voorzichtig Het ontwerp van de infrastructuur draagt bij aan het voorkomen van verwondingen, zodat het gebruik van netten slechts zelden noodzakelijk is. Voor zover netten worden gebruikt, zijn ze kleinmazig (maximaal 1 mm) Bij het verplaatsen van de glasaal wordt ervoor gezorgd dat deze niet uitdroogt
Indicatoren voor 'op weg naar verantwoord'	<ul style="list-style-type: none"> De installatie is niet optimaal ontworpen maar er zijn systemen waarmee, binnen de beperkingen die de installatie heeft, het uitvoeren van handelingen zoveel mogelijk wordt voorkomen Het uitvoeren van handelingen met de glasaal wordt, voor zover deze noodzakelijk zijn, zorgvuldig gepland en uitgevoerd De infrastructuur is voor zover mogelijk geoptimaliseerd om verwondingen te voorkomen Netten zijn kleinmazig (maximaal 1 mm) Bij het verplaatsen van de glasaal wordt ervoor gezorgd dat deze niet uitdroogt

CRITERIUM 4.6: VERVOER

Weging: 1	
Indicatoren voor 'verantwoord'	<ul style="list-style-type: none"> Er is een vervoersplan om de reistijd te minimaliseren – dit voldoet aan de vervoersvereisten voor gewervelde dieren De dieren worden op een manier ingepakt die handelingen, tijd en stress minimaliseert De palingen worden koel en nat gehouden en van voldoende zuurstof voorzien De ondernemer is goed opgeleid en is in het bezit van de relevante transportvergunningen voor het land of de landen waarin hij werkt
Indicatoren voor 'op weg naar verantwoord'	<ul style="list-style-type: none"> Er is geen gedocumenteerd vervoersplan. De dieren worden op een manier ingepakt die handelingen, tijd en stress minimaliseert De palingen worden koel en nat gehouden en van voldoende zuurstof voorzien De ondernemer is in het bezit van de relevante transportvergunningen voor het land of de landen waarin hij werkt



CRITERIUM 4.7: HET STREEFPERCENTAGE GLASAAL WORDT VOOR UITZETTEN GEBRUIKT

Weging: 2

<p>Indicatoren voor 'verantwoord'</p>	<ul style="list-style-type: none"> • In Frankrijk: Glasalen worden verkocht in overeenstemming met hun quotum voor bestemming – voor uitzetten bestemde glasalen worden enkel verkocht voor uitzetten • Buiten Frankrijk: De koper kan schriftelijk aantonen dat hij <u>ten minste 60% voor uitzetten heeft verkocht</u>, het vereiste streefpercentage van zijn glasalen van het vorige seizoen dat in de eerste plaats bedoeld is voor instandhouding / uittrek.
<p>Indicatoren voor 'op weg naar verantwoord'</p>	<ul style="list-style-type: none"> • In Frankrijk: Geen indicator voor 'op weg naar duurzaamheid' (niets minder dan het voldoen aan de vereisten van de quota is passend of zelfs legaal) • Buiten Frankrijk: <ul style="list-style-type: none"> • De handelaar kan schriftelijk aantonen dat hij <u>ten minste 60%</u> van het vereiste streefpercentage van zijn glasalen van het laatste seizoen beschikbaar heeft gesteld voor het primaire doel van instandhouding / uittrek, <u>OF</u>: • De handelaar kan schriftelijk aantonen dat hij binnen de beperkingen van de implementatie van het aalbeheerplan in dat land de maximaal mogelijke hoeveelheid glasalen beschikbaar heeft gesteld

CRITERIUM 4.8: ER IS SPRAKE VAN BIOVEILIGHEID EN BIJ ZIEKTES WORDT SNEL EN ADEQUAAT INGEGREPEN

Weging: 1

<p>Indicatoren voor 'verantwoord'</p>	<ul style="list-style-type: none"> • Bij het gebruik van chemicaliën worden de wettelijke eisen van de toepasselijke regelgeving van de EU of van het betreffende land nageleefd. • Het bedrijf beschikt voor het werk over de juiste vergunningen van de verantwoordelijke vergunningverlenende instantie. • Er is een effectief en gedocumenteerd bioveiligheidsplan, en er zijn bewijzen dat dit wordt uitgevoerd. • Er zijn documenten beschikbaar waaruit blijkt dat de gezondheid en mogelijke tekenen van stress regelmatig conform het plan van het bedrijf worden gecontroleerd (met inbegrip van microscopische controles op parasieten) en de dagelijkse sterfte wordt vastgelegd. • Indien binnen het bedrijf medicijnen en/of chemicaliën worden gebruikt, wordt hierover conform de voorschriften voor die middelen een administratie bijgehouden.
<p>Indicatoren voor 'op weg naar verantwoord's'</p>	<ul style="list-style-type: none"> • Bij het gebruik van chemicaliën worden de wettelijke eisen van de toepasselijke regelgeving van de EU of van het betreffende land nageleefd. • Het bedrijf beschikt voor het werk over de juiste vergunningen van de verantwoordelijke autoriteit. • Er is een effectief en gedocumenteerd bioveiligheidsplan en er zijn bewijzen dat dit wordt uitgevoerd. • De paling wordt regelmatig gecontroleerd op ziektes (hoewel dit misschien niet wordt vastgelegd) en de dagelijkse sterfte wordt vastgelegd. • Indien binnen het bedrijf medicijnen en/of chemicaliën worden gebruikt, wordt hierover conform de voorschriften voor die middelen een administratie bijgehouden.



BOUWSTEEN 5 – PALINGKWEKERIJ

Problematiek	Hoge overlevingsratio's en groeisnelheden bij viskwekerijen vergeleken met de situatie in het wild faciliteren efficiënt gebruik van miljoenen glasalen voor de uitzet en voor het aanbieden van voedsel van hoge kwaliteit voor menselijke consumptie. Wel moeten viskwekerijen goed geleid worden om zowel winstgevend als verantwoord te kunnen zijn. Slecht houderschap kan tot ziektes, hoge sterfte en vervuiling leiden. Het voer wordt vaak van andere vissoorten gemaakt, en die moeten een gecertificeerde herkomst uit duurzame of verantwoorde bronnen hebben. De kwekerij moet de uitzet van glasaal ondersteunen om zo haar rol te vervullen bij het ondersteunen van projecten voor het in stand houden van de palingstand.
Opmerkingen	<p>Als de palingkwekerij aan een andere standaard voor het kweken van vis heeft voldaan (bv. Aquaculture Stewardship Council, ASC), dan kan het bewijs daarvan voor deze beoordeling gebruikt worden..</p> <p>Sterftepercentage tijdens de teelt Anders dan bij het visserijbedrijf gaat traceerbaarheid bij de kwekerij over het waarborgen dat de sterfte door de beoordelaar rechtstreeks kan worden gemeten en betrouwbaar kan worden beoordeeld. Hiervoor moet daarom de volgende methode worden gebruikt:</p> <ul style="list-style-type: none"> • Meet de sterfte in stuks van kg / dag / systeem. • Tel dit op en bereken het totale aantal stuks / kg voor het jaar. • De berekening van de sterfte is: <ul style="list-style-type: none"> - aantal stuks (sterfte) / gemiddeld aantal stuks op de locatie in het jaar als een percentage, of - kg sterfte per jaar. • Dit dient jaarlijks berekend te worden voor iedere jaarklasse (nieuwe instroom) in elk jaar, en de cijfers dienen berekend en beschikbaar gesteld te worden over een periode van 3 jaar. Er zijn doorgaans drie jaarklassen in de meeste palingkwekerijen, en de gemiddelde levensduur van paling in een kwekerij is 1,5 jaar. <p>Voer Voor voederproducten die niet gepelletiseerd zijn (bv. kabeljauwkuit) heeft de kwekerij die beoordeeld moet worden de verantwoordelijkheid om aan te tonen dat deze een verantwoorde of duurzame herkomst heeft. Voederbedrijven moeten erop voorbereid zijn om inzicht te geven in de herkomst en de ingrediënten waaruit het voer is samengesteld; deze moeten afkomstig zijn uit gecertificeerde bronnen. De MarinTrust¹ is een extern certificeringsprogramma dat de productie van mariene ingrediënten (de MarinTrust-standaard) en de controleketen van die mariene ingrediënten (de MarinTrust CoC-standaard) certificeert. De MSC- en ASC-standaarden mogen ook gebruikt worden voor het certificeren van de ingrediënten van voer. 'FMFO' verwijst naar vis die in het voer is verwerkt overeenkomstig het 'first manufactured and first out' (eerst geproduceerd en eerst eruit) principe.</p> <p>Voederconversieratio's Een goede voederconversieratio (FCR, Feed Conversion Ratio) is essentieel om ervoor te zorgen dat de kwekerij efficiënt werkt en haar voer op een effectieve manier gebruikt.</p> <p>Slachtmethoden Het Europees Agentschap voor Voedselveiligheid² (EFSA, European Food Standards Agency) schrijft voor dat paling voor het doden verdoofd moet worden, elektrisch of door percussie. Dit beste advies/ deze beste praktijk wordt hier toegepast.</p>

1) <https://www.marin-trust.com/>

2) <https://efsa.onlinelibrary.wiley.com/doi/epdf/10.2903/j.efsa.2009.1014>

	<p>Uitzetten van gekweekte paling Bij de eis voor het uitzetten van paling tijdens de teelt wordt onderscheid gemaakt tussen het daadwerkelijk beschikbaar stellen van paling voor de uitzet en paling die 'beschikbaar is' voor de uitzet (d.w.z. de palingkwekers zijn bereid om paling voor de uitzet beschikbaar te stellen indien en wanneer er een markt voor is, zelfs als deze markt minder lucratief is dan de markt voor palingproducten). Welke van de twee ook wordt gebruikt, de kwekerij moet hier bewijzen voor kunnen leveren en moet kunnen aantonen dat palingen het bedrijf voor de uitzet verlaten (documentatie voor de kopers waarin dit beoogde doel wordt vermeld, geldt hier als voldoende bewijs). Met 'uitzet' wordt in dit verband bedoeld: het uitzetten met als primair doel het vergroten van lokale palingpopulaties.</p> <p>De uitzetpercentages moeten in aantallen berekend worden, maar de aantallen mogen op basis van een gemiddeld gewicht worden berekend. Hiervoor moet de volgende berekening worden gemaakt: Totale uitzet (in stuks) / jaarproductie (in stuks) = % uitgezet per jaar</p> <p>Trage groeiers Trage groeiers dienen niet selectief gebruikt te worden voor uitzet, omdat dit de zoetwaterpopulatie kan veranderen op een manier die onnatuurlijk is en genetische kenmerken (negatief) kan beïnvloeden.</p> <p>Uitzet- en consumptiequota Door palingkwekerijen voor consumptie aangekochte glasalen mogen alleen afkomstig zijn uit het consumptiequotum voor glasalen.</p> <p>Segregatie</p> <ul style="list-style-type: none"> • Door palingkwekerijen voor consumptie aangekochte glasalen mogen alleen afkomstig zijn uit het consumptiequotum voor glasalen. • Gecertificeerde en niet-gecertificeerde partijen paling in elke levensfase worden bewaard in aparte en duidelijk gelabelde tanks. • Deze segregatie wordt gehandhaafd vanaf het moment van verzamelen en bewaring tot verkoop en verder vervoer.
Resultaten	<ul style="list-style-type: none"> • De overleving wordt gemaximaliseerd • Palingkwekerijen spelen een rol bij projecten voor het in stand houden en verbeteren van de palingstand. • Er wordt voedsel voor menselijke consumptie aangeboden met minimale effecten voor het milieu.
Streefwaarden en normen	<ul style="list-style-type: none"> • Een toenemend aantal en percentage palingkwekerijen is SEG-gecertificeerd. • In 2028 is het totale aandeel van gecertificeerde paling dat de consument bereikt via palingkwekerijen in Europa 90%.



CRITERIUM 5.1: HET TOTALE STERFTEPERCENTAGE TIJDENS DE TEELT IS LAAG

Weging: 2

Indicatoren voor 'verantwoord'	<ul style="list-style-type: none"> • Het sterftepercentage van paling in kwekerijen is in het huidige en het voorgaande jaar gemiddeld lager dan, of gelijk aan 10%, OF dit is het gemiddelde over de afgelopen 5 jaar. • Dagelijks worden in een logboek zorgvuldig het aantal sterfgevallen en de oorzaken daarvan vastgelegd.
Indicatoren voor 'op weg naar verantwoord'	<ul style="list-style-type: none"> • Het sterftepercentage van paling in kwekerijen ligt in het huidige en het voorgaande jaar gemiddeld tussen de 10 en 15%, OF dit is het gemiddelde voor de afgelopen 5 jaar. • Dagelijks wordt in een logboek zorgvuldig het aantal sterfgevallen vastgelegd.

CRITERIUM 5.2: HET VISMEEL/ DE OLIE DIE ALS INGREDIËNT VOOR HET VOER WORDT GEBRUIKT, HEEFT EEN DUURZAME OF VERANTWOORDE HERKOMST

Weging: 1

Indicatoren voor 'verantwoord'	Als 'FMFO' verwerkte vis in het voer (ook in het voer van jonge dieren) is afkomstig van een MSC-gecertificeerde of MarinTrust-gecertificeerde fabriek, of het voer is afkomstig van een ASC-gecertificeerde diervoederfabriek.
Indicatoren voor 'op weg naar verantwoord'	Het vismeel/ de olie in het voer (ook in het voer van jonge dieren) is niet afkomstig uit een van deze gecertificeerde bronnen, maar er zijn geloofwaardige plannen om binnen 12 maanden naar een dergelijke leverancier over te stappen.

CRITERIUM 5.3: VOER WORDT ZO EFFICIËNT MOGELIJK GEBRUIKT

Weging: 1

Indicatoren voor 'verantwoord'	De gemiddelde voederconversie in de kwekerij is over de hele lijn minder dan 1,6.
Indicatoren voor 'op weg naar verantwoord'	De gemiddelde voederconversie in de kwekerij is over de hele lijn tussen 2,0 en 1,6.

CRITERIUM 5.4: WATERKWALITEIT

Weging: 1

Indicatoren voor 'verantwoord'	<ul style="list-style-type: none"> • Er is een systeem waarvan verwacht mag worden dat het belangrijke variabelen voor de waterkwaliteit binnen passende toleranties houdt voor de overleving en de gezondheid van de paling (bv. ammoniak, vaste stoffen in suspensie, pH, zuurstof). • Er zijn procedures voor het beheer van de waterkwaliteit, waaronder regelmatige controles van de variabelen die aangeven dat de waterkwaliteit altijd hoog en stabiel is. • Voor de bewaking van de waterkwaliteit wordt een alarmsysteem gebruikt dat waarschuwt als de waterkwaliteit plotseling daalt. • De voorziening werkt met een back-upstelsel dat waarborgt dat de waterkwaliteit geen negatief effect op de overlevingsratio's zal hebben in het geval dat de stroom uitvalt.
Indicatoren voor 'op weg naar verantwoord'	<ul style="list-style-type: none"> • Er is een systeem waarvan verwacht mag worden dat het belangrijke variabelen voor de waterkwaliteit binnen passende toleranties houdt (bv. ammoniak, vaste stoffen in suspensie, pH, zuurstof). • Er zijn procedures voor het beheer van de waterkwaliteit en er worden regelmatig relevante variabelen gecontroleerd, die aangeven dat de waterkwaliteit altijd hoog en stabiel is.



CRITERIUM 5.5: DE ECOLOGISCHE EFFECTEN VAN DE LOZING VAN AFVALWATER ZIJN MINIMAAL	
Weging: 1	
Indicatoren voor 'verantwoord'	<ul style="list-style-type: none"> • Het systeem heeft een gesloten kringloop en loost geen afvalwater, OF • De kwekerij test het afvalwater dat geloosd wordt regelmatig EN • Het lozen van afvalwater gebeurt conform alle lokale en nationale voorschriften EN • Er zijn bij het bedrijf in de afgelopen 5 jaar geen overtredingen vastgesteld.
Indicatoren voor 'op weg naar verantwoord'	<ul style="list-style-type: none"> • De kwekerij test het afvalwater dat geloosd wordt regelmatig, EN/OF • Er is bij het bedrijf in de afgelopen 5 jaar in maximaal 1 geval een overtreding vastgesteld.

CRITERIUM 5.6: BIJ HET SORTEREN, SLACHTEN EN VERVOEREN VAN DE DIEREN WORDT REKENING GEHOUDEN MET HUN WELZIJN	
Weging: 1	
Indicatoren voor 'verantwoord'	<ul style="list-style-type: none"> • Het sorteren gebeurt op een efficiënte manier. • Voor het slachten worden methoden gebruikt waarbij de paling direct sterft of geen pijn voelt, zoals elektrisch verdoven of verdoven door percussie. • Er zijn procedures die waarborgen dat het vervoer plaatsvindt onder passende condities voor het welzijn van de vissen.
Indicatoren voor 'op weg naar verantwoord'	<ul style="list-style-type: none"> • Er worden andere, vroeger aanvaardbare methoden gebruikt om de paling te verdoven voordat deze wordt geslacht, bv. onderkoelen, maar er zijn geloofwaardige plannen om binnen 12 maanden te investeren in de nieuwste methodes.

CRITERIUM 5.7: DE KWEKERIJ LEVERT PALING VOOR UITZETTEN	
Weging: 2	
Indicatoren voor 'verantwoord'	<ul style="list-style-type: none"> • De kwekerij kan schriftelijk aantonen dat zij 10% of meer van haar jaarlijkse palingproductie (in aantallen) <u>beschikbaar heeft gesteld</u> voor uitzet die bedoeld is voor instandhouding/ uittrek van schieraal en dat • Alle uit het uitzetquotum gekochte palingen gebruikt zijn voor uitzetten.
Indicatoren voor 'op weg naar verantwoord'	<ul style="list-style-type: none"> • De kwekerij kan schriftelijk aantonen dat zij 10% van haar jaarlijkse palingproductie (in aantallen) <u>beschikbaar stelt</u> voor uitzet die primair bedoeld is voor instandhouding/ uittrek van schieralen. EN/OF voor nieuwe bedrijven: de kwekerij kan aantonen dat zij voor het komende jaar reserveringen heeft voor de uitzet van meer dan 10% van de verwachte jaarlijkse palingproductie (in aantallen) die bedoeld is voor instandhouding / uittrek en dat • Alle uit het uitzetquotum gekochte palingen zijn gebruikt voor uitzetten.
Uitzonderingen	<ul style="list-style-type: none"> • Kwekerijen die alleen pootalen voor andere kwekerijen produceren zijn hiervan uitgesloten, omdat de kwekerijen die de pootalen kopen verantwoordelijk zijn voor het uitzetten.

CRITERIUM 5.8: DE PALING DIE VOOR DE UITZET WORDT GEBRUIKT, ZIJN GEEN TRAGE GROEIERS VAN MINDERE KWALITEIT	
Weging: 2	
Indicatoren voor 'verantwoord'	De leeftijd van paling die voor de uitzet wordt gebruikt ligt niet meer dan 12 maanden hoger dan de leeftijd op het moment van instroom van de glasalen.
Indicatoren voor 'op weg naar verantwoord'	De leeftijd van paling die voor de uitzet wordt gebruikt is niet meer dan 18 maanden hoger dan de leeftijd op het moment van instroom van de glasalen.

CRITERIUM 5.9: ER IS SPRAKE VAN BIOVEILIGHEID EN BIJ ZIEKTES WORDT SNEL EN ADEQUAAT INEGREPEN	
Weging: 2	
Indicatoren voor 'verantwoord'	<ul style="list-style-type: none"> • Het bedrijf beschikt voor het werk over de juiste vergunningen van de verantwoordelijke vergunningverlenende instantie. • Bij het gebruik van chemicaliën worden de wettelijke eisen uit de geldende Europese regelgeving, of uit die van het betreffende land nageleefd. • Er is een effectief en gedocumenteerd bioveiligheidsplan en er zijn bewijzen dat dit wordt uitgevoerd. • Er zijn documenten beschikbaar waaruit blijkt dat de gezondheid en mogelijke tekenen van stress worden gecontroleerd en de dagelijkse sterfte wordt vastgelegd. • Indien binnen het bedrijf medicijnen en/of chemicaliën worden gebruikt, wordt hierover conform de voorschriften voor die middelen een administratie bijgehouden. • Ultraviolet licht wordt op een gepast niveau gebruikt voor het controleren op ziektes.
Indicatoren voor 'op weg naar verantwoord'	<ul style="list-style-type: none"> • Het bedrijf beschikt voor het werk over de juiste vergunningen van de verantwoordelijke vergunningverlenende instantie. • Bij het gebruik van chemicaliën worden de wettelijke eisen uit de geldende Europese regelgeving of uit die van het betreffende land nageleefd. • Er is een effectief en gedocumenteerd bioveiligheidsplan en er zijn bewijzen dat dit wordt uitgevoerd. • De paling wordt regelmatig gecontroleerd op ziektes (hoewel dit misschien niet vastgelegd wordt) en de dagelijkse sterfte wordt vastgelegd. • Indien binnen het bedrijf medicijnen en/of chemicaliën worden gebruikt, wordt hierover conform de voorschriften voor die middelen een administratie bijgehouden.

BOUWSTEEN 6 – UITZETTEN

Problematiek	Een bespreking van de resultaten van uitzetten is te vinden in hoofdstuk 5.5. Omdat uitzetten in de Europese Aalverordening als maatregel wordt erkend en we met deze standaard de verordening willen ondersteunen, zijn in de standaard criteria opgenomen om dit verantwoord en volgens de beste praktijken te doen.
Resultaten	<ul style="list-style-type: none"> • De uittrek van schieraal in het betreffende vangstgebied wordt door het uitzetten vergroot, richting of boven het doel van 40% van de streefwaarde voor B0. • Lokale palingpopulaties worden versterkt, waarvan de fauna en de biodiversiteit op hun beurt profiteren. • Lokale visserijbedrijven worden ondersteund.
Onderbouwing	Dit is gebaseerd op de onbewezen aanname, dat wanneer glasaal uit gebieden wordt gehaald waar zij in overvloed voorkomen en uitgezet wordt in gebieden waar de aanwas laag is, dit tot een toename van de totale palingpopulatie in Europese, Scandinavische en Noord-Afrikaanse wateren leidt en dat daarmee ook de uittrek van schieraal zal toenemen, waardoor het paaien toeneemt en er een grotere intrek van glasaal ontstaat; of ten minste dat dit een impuls geeft aan de palingpopulatie en de biodiversiteit in de wateren waarin de uitzet plaatsvindt.
Streefwaarden en Normen	<ul style="list-style-type: none"> • De uittrek van schieraal in het ontvangende vangstgebied wordt gemeten op basis van steeds stabielere berekeningen van de lokale visserijautoriteiten. • Uitzet en het effect op de uittrek worden gemeten. • De uittrek van schieraal gaat richting het doel van 40%, of heeft dit bereikt.

CRITERIUM 6.1: HET UITZETTEN WORDT GEDAAN OP BASIS VAN EEN GOEDGEKEURD AALBEHEERPLAN EN HEEFT ALS DOEL OM DE UITTREK TE VERGROTEN TOT OF BOVEN DE STREEFWAARDE VAN 40% EN IS GOEDGEKEURD DOOR DE VERANTWOORDELIJKE INSTANTIE

Weging: 1	
Indicatoren voor 'verantwoord'	<ul style="list-style-type: none"> • Het aalbeheerplan is goedgekeurd en het uitzetten is onderdeel van het overeengekomen programma waarvan het redelijk zeker is dat het de streefwaarde van 40% voor uittrek in de toekomst zal realiseren. • De vangst van uitgezette paling is zodanig dat meer dan 40% overleeft.
Indicatoren voor 'op weg naar verantwoord'	<ul style="list-style-type: none"> • Het beheerplan is goedgekeurd en er zijn aanwijzingen dat het wordt uitgevoerd. Het uitzetten is onderdeel van het beheerplan. • De vangst van uitgezette paling is zodanig dat 30 - 40% overleeft.

CRITERIUM 6.2: DE OVERLEVINGSRATIO'S EN GROEISNELHEDEN VAN UITGEZETTE PALING EN DE UITTREK UIT HET LEEFGEBIED KUNNEN GESCHAT WORDEN

Weging: 1	
Indicatoren voor 'verantwoord'	<ul style="list-style-type: none"> • Overlevingsratio's en groeisnelheden van uitgezette paling worden door monitoring berekend, op zo'n manier dat duidelijk aangetoond kan worden dat het uitzetten de biomassa van paling in belangrijke mate vergroot en aan de uittrek bijdraagt. • Er wordt actief onderzoek gedaan naar manieren om het uitzetprogramma of uitzettechnieken te verbeteren.
Indicatoren voor 'op weg naar verantwoord'	Overlevingsratio's en groeisnelheden en uittrek van uitgezette paling worden door monitoring geschat. Het bestaande bewijs wijst erop dat het uitzetten de biomassa van paling vergroot en aan uittrek bijdraagt.

CRITERIUM 6.3: HET GEBIED WAARIN IS UITGEZET IS GESCHIKT VOOR DE GROEI, OVERLEVING EN UITTREK VAN PALING

Weging: 1	
Indicatoren voor 'verantwoord'	<ul style="list-style-type: none"> • Ecologische informatie wijst erop dat het systeem waarin de paling wordt uitgezet een geschikt leefmilieu voor paling is (bv. soort waterlichaam, productiviteit, voormalige aanwezigheid van palingen). • Er zijn geen belangrijke obstakels voor de uittrek van schieraal uit het systeem, OF er zijn systemen die er aantoonbaar voor zorgen dat een belangrijk aandeel van de schieraal deze obstakels kan omzeilen (bv. effectieve passages, vangen en vervoeren). • Het uitzetten wordt gedaan in dichtheden die geschikt zijn voor de draagkracht van het gebied (productiviteit, temperatuur).
Indicatoren voor 'op weg naar verantwoord'	<ul style="list-style-type: none"> • Naar analogie van andere systemen mag redelijkerwijs worden aangenomen dat het systeem waarin de palingen worden uitgezet een goed leefmilieu vormt. • Als er obstakels zijn die de uittrek van schieraal belemmeren, dan worden plannen uitgewerkt om een redelijk niveau van uittrek mogelijk te maken en zullen deze plannen tijdig worden geïmplementeerd, zodat dit uitgezette cohort paling aan de uittrek bijdraagt. • Het uitzetten wordt gedaan in dichtheden die geschikt zijn voor de draagkracht van het gebied (productiviteit, temperatuur).

CRITERIUM 6.4: BIOVEILIGHEID: HET RISICO DAT UITGEZETTE PALING ZIEKTES INTRODUCEERT BIJ WILDE POPULATIES IS BEOORDEELD EN MINIMAAL BEVONDEN

Weging: 1	
Indicatoren voor 'verantwoord'	Voordat palingen worden uitgezet, wordt getest of deze vrij van zijn ziektes EN/OF de herkomst van de palingen is bekend, men weet dat daar minimaal eens per jaar getest wordt en dat de palingen vrij van ziektes zijn.
Indicatoren voor 'op weg naar verantwoord'	Wanneer voor de eerste keer paling met een nieuwe herkomst wordt uitgezet, wordt deze vooraf en daarna periodiek (minstens één keer per jaar) getest om er zeker van te zijn dat deze vrij van ziektes is.



BOUWSTEEN 7 – VERWERKING, BEVOORRADING VAN DE GROOT- EN DETAILHANDEL

Problematiek	Deze bouwsteen beschrijft de soms korte, soms lange keten waarin de paling het visserijbedrijf of de viskwekerij verlaat, verwerkt wordt voor menselijke consumptie (bv. gefileerd, gerookt, ingelegd in gelei), aangeleverd wordt bij de detailhandel en vervolgens aan de consument wordt verkocht (bv. het publiek, restaurants). Soms kan een aantal processen door hetzelfde bedrijf worden uitgevoerd; in Nederland zijn er bijvoorbeeld familiebedrijven die een eigen palingkwekerij en een eigen rokerij hebben en rechtstreeks aan het publiek verkopen.
Opmerkingen	Er zijn weinig aanvullende criteria voor de verwerking, groothandel en detailhandel. Deze vormen een aanvulling op de criteria in bouwsteen 1. Als de voorziening ook andere in deze standaard genoemde processen uitvoert – denk bijvoorbeeld aan het kweken van paling – dan moeten het bedrijf en de beoordelaar bepalen welke onderdelen relevant zijn voor de audit. Waar een verwerker levende palingen ontvangt, moet het criterium voor welzijn worden toegepast. Verwerkers produceren voedsel voor consumptie door mensen, daarom:
Resultaten	Consumenten hebben de mogelijkheid en de keuze om paling met een verantwoorde herkomst te kopen.
Streefwaarden en normen	<ul style="list-style-type: none"> • Een toenemend aantal en percentage verwerkers, groothandelaren en detailhandelaren biedt gecertificeerde paling aan: van 5% in 2018 naar 75% in 2028. • Een toenemend percentage van de totale detailhandelsverkopen betreft gecertificeerde paling: van 5% in 2018 naar 75% in 2028.

CRITERIUM 7.1: BIOVEILIGHEID EN VOEDSELHYGIËNE

Indicatoren voor 'op weg naar verantwoord'	<ul style="list-style-type: none"> • De ondernemer heeft een geldige registratie als producent van voedsel, in overeenstemming met relevante wetgeving. • Plannen voor hygiëne bij de verwerking van voedsel worden gevolgd en de ondernemer is in de afgelopen drie jaar niet beboet door nationale autoriteiten voor niet-naleving van hygiëneregels.
Indicatoren voor 'op weg naar verantwoord'	<ul style="list-style-type: none"> • De ondernemer heeft een geldige registratie als producent van voedsel, in overeenstemming met relevante wetgeving. • Plannen voor hygiëne bij de verwerking van voedsel worden gevolgd en de ondernemer is in de afgelopen drie jaar niet beboet door nationale autoriteiten voor niet-naleving van hygiëneregels.

CRITERIUM 7.2: DIERENWELZIJN

Weging: 1	
Indicatoren voor 'verantwoord'	<ul style="list-style-type: none"> • Er zijn procedures om ervoor te zorgen dat vervoer en bewaring in opslagtanks passende condities voor dierenwelzijn bieden. • Voor het slachten worden methoden gebruikt waarbij de paling direct sterft of geen pijn voelt, zoals elektrisch verdoven of verdoven door percussie.
Aspiring indicators	<ul style="list-style-type: none"> • Er zijn procedures om ervoor te zorgen dat het vervoer en de bewaring in opslagtanks passende condities voor dierenwelzijn bieden. • Andere, voorheen acceptabele methodes van verdoven voor de slacht worden gebruikt, bv. onderkoelen, maar er bestaan geloofwaardige plannen om in de komende 12 maanden in de nieuwste methodes te investeren.



11. Borging

De regels, procedures en richtlijnen voor het beheer en de borging van de standaard zijn nu gescheiden van de standaard zelf en worden beschreven in het 202 borgingssysteem van de SEG, dat op de [SEG website](#)¹ is gepubliceerd.

1) <https://www.sustainableeelgroup.org/the-seg-standard-system/>



12. Effectmeting

Om te bepalen in hoeverre deze standaard zijn doel om praktijken binnen de palingsector te verbeteren en een bijdrage te leveren aan het herstel van de palingpopulatie bereikt, worden de volgende maatregelen toegepast. Deze vormen een belangrijk onderdeel van ons 301 Monitoring- Evaluatie- en Leersysteem (MEL) en het 302 MEL-plan dat in overeenstemming met de ISEAL-code werd ontwikkeld en op de [SEG website](#)¹ is gepubliceerd.

BOUWSTEEN	NORMEN
Outputnormen	
1. Inzet op legaal handelen	<ul style="list-style-type: none"> De omvang van de illegale handel in glasaal (het aantal ton), gemeten als de onverklaarde gemelde vangst in Europa. De indicatieve omvang van de illegale handel (in tonnen) als gerapporteerd door Europol.
2. Handel in gecertificeerde paling	<ul style="list-style-type: none"> Het aantal en het percentage bedrijven in elk onderdeel van de sector dat aan de standaard voldoet.
3. Traceerbaarheid	<ul style="list-style-type: none"> De hoeveelheid (tonnen) en het aandeel van de omzet (%) die/dat gecertificeerd traceerbaar van verantwoorde herkomst is.
4. Vissen op glasaal	<ul style="list-style-type: none"> De hoeveelheid (tonnen) en het aandeel (%) glasaal die/dat gevangen wordt bij elk gecertificeerd en niet-gecertificeerd visserijbedrijf. Overlevingsratio's (%) van de omgang met de vis.
5. Rode aal- en schieraalvisserij	<ul style="list-style-type: none"> De hoeveelheid (tonnen) en het aandeel (%) volwassen palingen die/dat gevangen wordt bij elk gecertificeerd en niet-gecertificeerd visserijbedrijf.
6. Kopen en verhandelen van glasaal	<ul style="list-style-type: none"> De hoeveelheid (tonnen) en het aandeel (%) glasaal die/dat opgekocht wordt bij elk gecertificeerd en niet-gecertificeerd visserijbedrijf.
7. Kweken van paling	<ul style="list-style-type: none"> De hoeveelheid (tonnen) en het aandeel (%) paling die/dat door palingkwekerijen gaat.
8. Uitzetten	<ul style="list-style-type: none"> Het percentage (getal) van alle glasalen dat voor uitzetten wordt geleverd.
9. Groothandel en detailhandel	<ul style="list-style-type: none"> Aantal en aandeel bedrijven en het aandeel van de omzet dat het betreffende logo gebruikt om aan te geven dat het product traceerbaar is en een verantwoorde herkomst heeft. Leveranciers en consumenten hebben vertrouwen in het label, zien het als geloofwaardig en begrijpen wat het inhoudt.

Effectnormen	
Milieu	<ul style="list-style-type: none"> De intrek van glasaal zoals gemeten en gerapporteerd door de glasaalindex van de palingwerkgroep (WGEEL) van de ICES. De uittrek van schieraal in aalbeheergebieden zoals gerapporteerd door de palingwerkgroep (WGEEL) van de ICES. De bescherming voor de Europese aal haalt de streefwaarde van 40% overleving. Obstakels voor migratie worden verwijderd of voldoende verminderd, aanvankelijk om in 2030 de streefwaarde van 25.000 km rivier in het netwerk van zwemroutes² (Swimways Network) te halen. Natte leefgebieden worden hersteld om de hoeveelheid, kwaliteit en connectiviteit van de aquatische omgeving voor palingen te vergroten.
Sociaal	<ul style="list-style-type: none"> Het aantal medewerkers (bij gecertificeerde bedrijven en in de hele sector). Groter engagement van alle in de Europese aal geïnteresseerde belanghebbenden. De illegale handel in paling wordt geminimaliseerd (uiteindelijk doel is 0%). Een toenemend aandeel (uiteindelijk doel 100%) van het vissen op, de handel in en de consumptie van paling toont het streven naar bescherming en verantwoord gebruik aan, door aan de SEG-standaard te voldoen. De Sustainable Eel Group is een succesvolle pleitbezorger voor bescherming, duurzaam gebruik en herstel van de aal bij overheden en belanghebbenden.
Economisch	<ul style="list-style-type: none"> De totale waarde van de verkopen (gecertificeerd, niet-gecertificeerd, consumptie en uitzet) in euro's. De schadelijke gevolgen van activiteiten op het water voor palingpopulaties worden geminimaliseerd. De broodwinning van degenen die op een verantwoorde manier vissen op en handelen in aal wordt in stand gehouden.

1) <https://www.sustainableeelgroup.org/the-seg-standard-system/>

2) <https://europe.wetlands.org/news/wetlands-international-europe-launches-swimways-network-aimed-at-boosting-migratory-fish-conservation/>



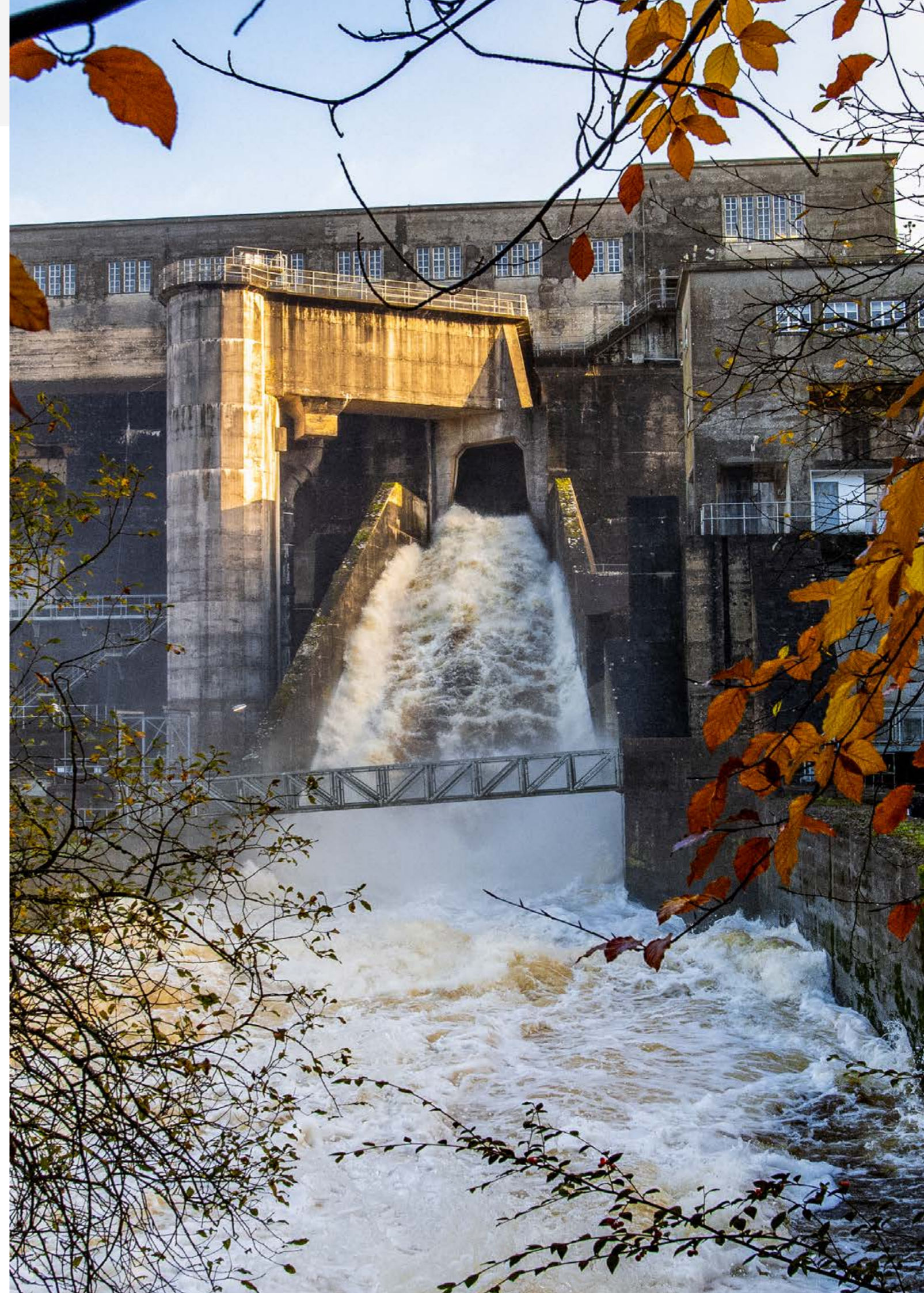
De SEG-standaard

Een gedragscode voor een verantwoorde palingsector

©Sustainable Eel Group
Versie 7.2
Januari 2024

Kijk voor meer informatie op:
www.sustainableeelgroup.org
Of neem contact met ons op via:
standard@sustainableeelgroup.org

Vestigingsadres:
c/o Wetlands International - European Association
Mundo J, Rue de l'Industrie 10, 1000,
Brussel, België.





Sustainable *Eel* Group